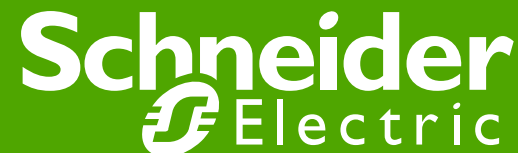


Guía de Ayuda y Diagnóstico

Diagnóstico de la comunicación via Ethernet entre Motion Pro y la Lexium Motion Controller.

www.infoplcs.net

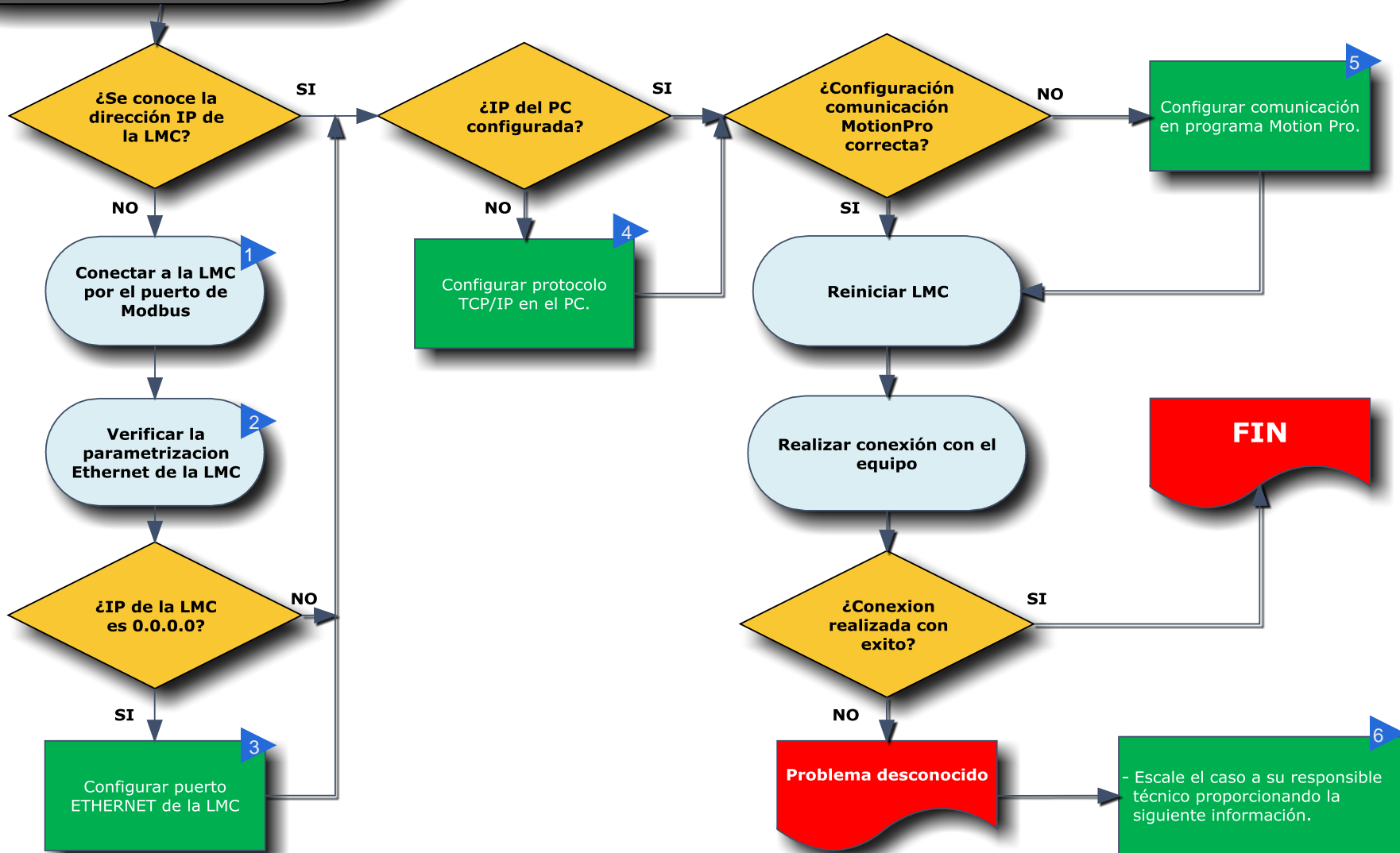
Centro de Competencia Técnica



SÍNTOMAS:

- No se puede conectar via Ethernet con la LMC.
- Parametrizar comunicación Ethernet por primera vez en la LMC.

Diagrama de Diagnóstico



1. Conexión al puerto de MODBUS

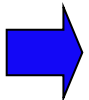
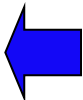
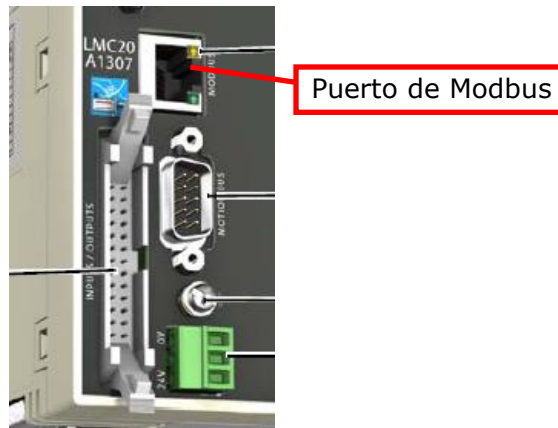
Paso 1. Material necesario.

- Conversor TELEMECANIQUE USB a RS-485. Ref: TSXCUSB485.
- Cable ETHERNET pin a pin (**no cruzado**) con conectores RJ45.

Paso 2. Configuración conversor TELEMECANIQUE TSXCUSB485.

- Resistencia de polarización a **OFF**.
- Switch en posición **OTHER MULTI**.

Paso 3. Conectar cable en el puerto MODBUS de la LMC.



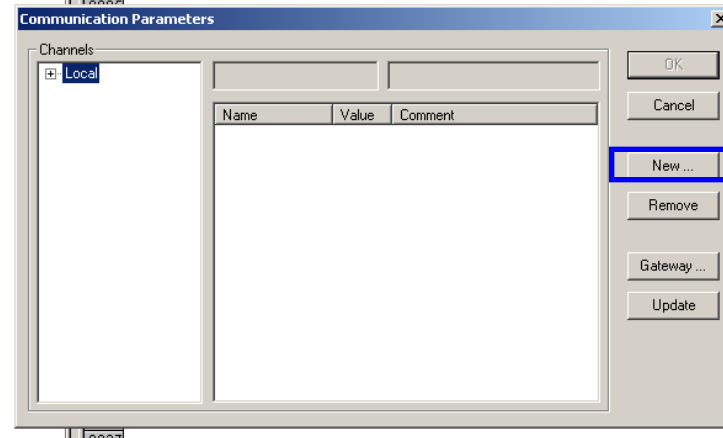
1. Conexión al puerto de MODBUS

Paso 4. Conectar desde Motion Pro.

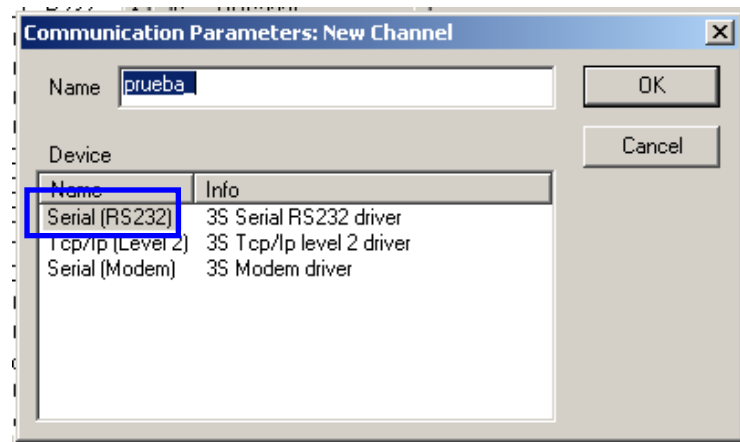
Paso 4.1. Parámetros de comunicación.



Paso 4.2. Realizar conexión nueva.



Paso 4.3. Conexión Rs232 serie.



Conexión al puerto de MODBUS

Paso 4.4. Configuración conexión Rs232 serie.

Ajustamos unicamente el Puerto, que tendrá que coincidir con el COM asignado a nuestro convertidor USB. Los demás valores, se dejan por defecto tal y como están.

The 'Communication Parameters' dialog box is shown with the 'Serial (RS232)' tab selected. The 'Port' field is set to 'COM15'. The 'Baudrate' is 38400, 'Parity' is No, 'Stop bits' is 1, 'Motorola byteorder' is No, and 'Flow Control' is Off. The 'Port List' on the right shows various ports, with 'TSX C USB 485 (COM15)' highlighted. A blue arrow points from the 'COM15' value in the dialog to the highlighted port in the list.

Name	Value	Comment
Port	COM15	
Baudrate	38400	
Parity	No	
Stop bits	1	
Motorola byteorder	No	
Flow Control	Off	

- Puertos (COM & LPT)
- BT Port (COM10)
- BT Port (COM11)
- BT Port (COM12)
- BT Port (COM13)
- BT Port (COM14)
- BT Port (COM17)
- BT Port (COM19)
- BT Port (COM20)
- BT Port (COM21)
- BT Port (COM22)
- BT Port (COM41)
- BT Port (COM6)
- BT Port (COM7)
- BT Port (COM81)
- Puerto de comunicaciones (COM1)
- TSX C USB 485 (COM15)

Paso 4.5. Establecemos la conexión. Login.

The CoDeSys software interface is shown with the 'Online' menu open. The 'Login' button is highlighted. The 'Login' button has the keyboard shortcut 'Alt+F8' next to it. The 'Logout' button is also visible below it.

CoDeSys - (Untitled)* - [PLC_PRG (PRG-ST)]

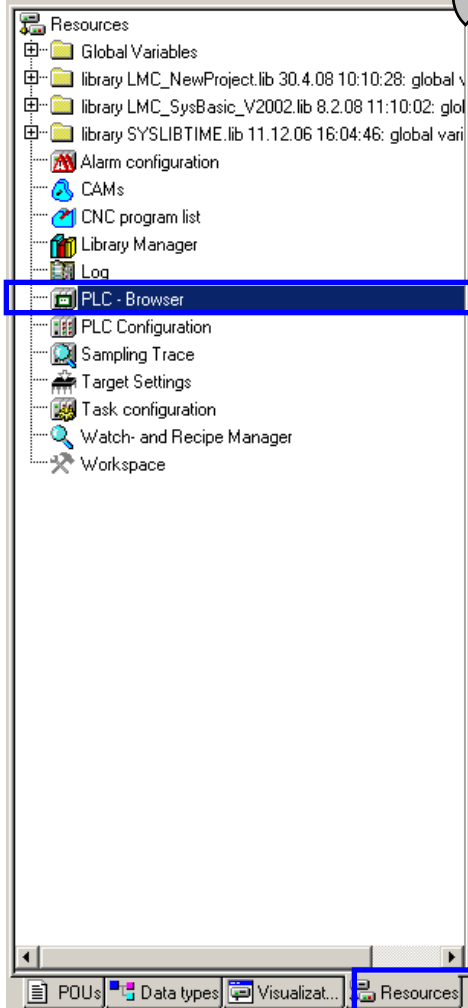
File Edit Project Insert Extras Online Window Help

Login Alt+F8

Logout Ctrl+F8

2. Verificar parametrización ETHERNET

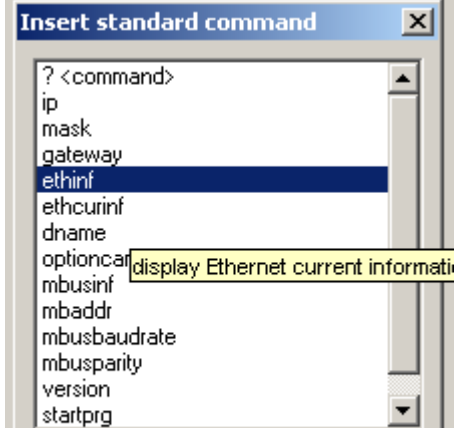
Paso 1.



Paso 2.



Paso 3.



Paso 4.

```
ethinf  
ethinf  
Ethernet Configuration Info  
IP: 192.160.68.202  
MASK: 255.255.255.0  
GATEWAY: 0.0.0.0  
DEVICE NAME:  
End of Ethernet Configuration Info
```

3. Configurar puerto ETHERNET LMC.

Paso 1.

Resources

- Global Variables
- library LMC_NewProject.lib 30.4.08 10:10:28: global v
- library LMC_SysBasic_V2002.lib 8.2.08 11:10:02: glo
- library SYSLIBTIME.lib 11.12.06 16:04:46: global vari
- Alarm configuration
- CAMs
- CNC program list
- Library Manager
- Log
- PLC - Browser**
- PLC Configuration
- Sampling Trace
- Target Settings
- Task configuration
- Watch- and Recipe Manager
- Workspace

Paso 2.

?

Paso 3.

Insert standard command

? <command>

- ip
- mask
- gateway
- etnini
- ethcurinf
- dname
- optioncardinf
- mbusinf
- mbaddr
- mbusbaudrate
- mbusparity
- version
- startprg

Paso 4.

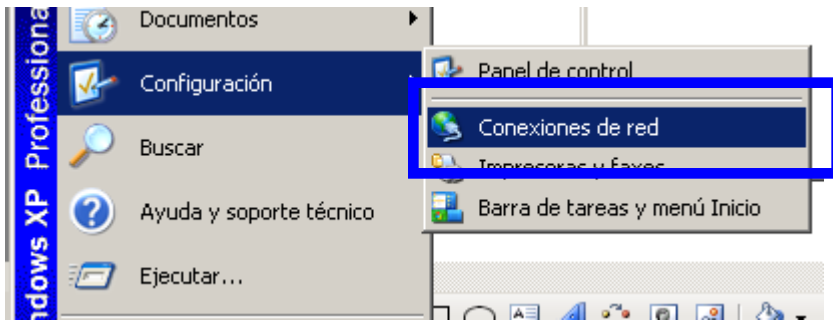
```
ip 192.160.68.202
ip 192.160.68.202
IP configured

mask 255.255.255.0
mask 255.255.255.0
MASK configured

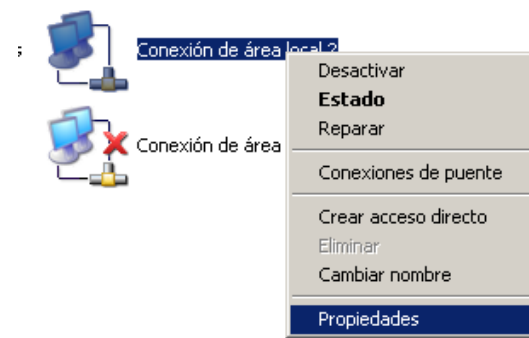
gateway 0.0.0.0
gateway 0.0.0.0
GATEWAY configured
```

4. Configurar protocolo TCP/IP en PC.

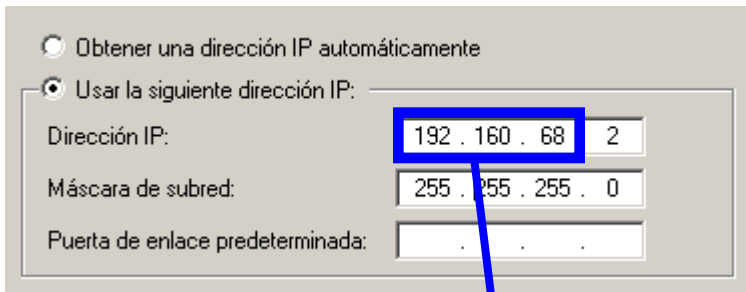
Paso 1.



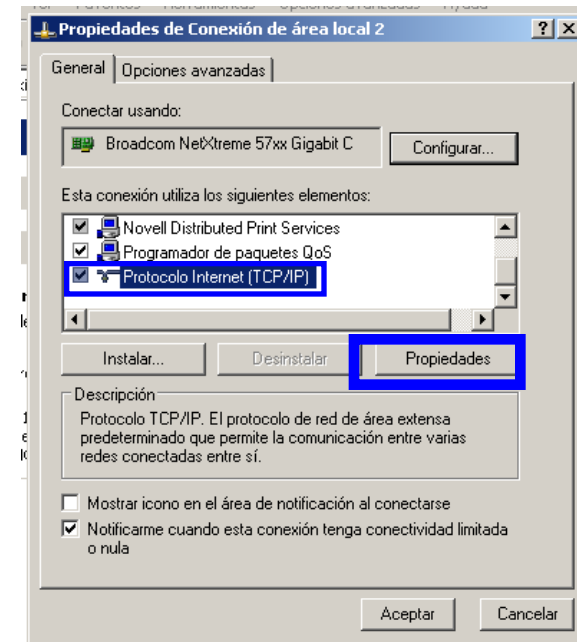
Paso 2.



Paso 4.



Paso 3.



LMC

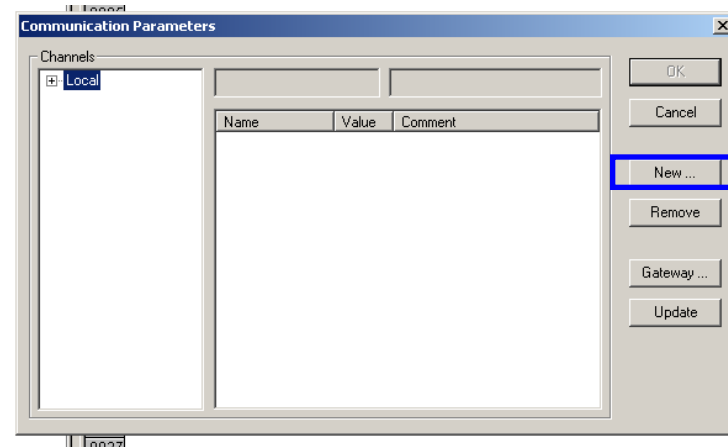
```
ip 192.160.68.202
ip 192.160.68 202
IP configured
```


5. Configurar conexión ETHERNET en Motion Pro.

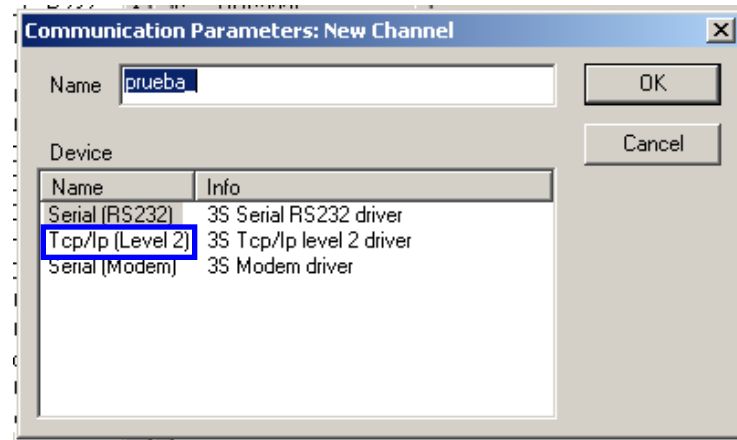
Paso 1. Parámetros de comunicación.



Paso 2. Realizar conexión nueva.



Paso 3. Conexión Ethernet.



Configurar conexión ETHERNET en Motion Pro.

Paso 4. Configuración conexión ETHERNET.

Ajustamos dirección IP deseada. Esta dirección se corresponderá con la que se ajusto en la LMC. Port y Blocksize los dejamos como en la captura. Motorola Byteorder en NO.

Channels

- Local
 - ETHERNET

Tcp/Ip (Level 2)

Name	Value	Comment
Address	192.160.68.202	IP address or hostname
Port	1200	
Blocksize	1400	Must match with runtime
Motorola byteorder	No	

OK

Cancel

New ...

Remove

Gateway ...

Update

ip 192.160.68.202

ip 192.160.68.202

IP configured

LMC



6. Información necesaria

1) HARDWARE

Referencia equipo
Versión programa Motion Pro.

2) Entorno Aplicación

Topología de la Red
Ha funcionado alguna vez
Se ha realizado alguna modificación antes del error
Ocurrencia y frecuencia del error
Se puede reproducir la avería

3) Entorno Instalación

Existen fuentes de interferencias eléctricas
Las tierras son correctas
La instalación de los cables es correcta

4) Varios

Cliente
Criticidad / impacto avería
Urgencia solución



Make the most of your energy

www.schneiderelectric.es

