

Guía de Implementación

Gestión de Recetas con el Administrador de Datos (DataManager DM)



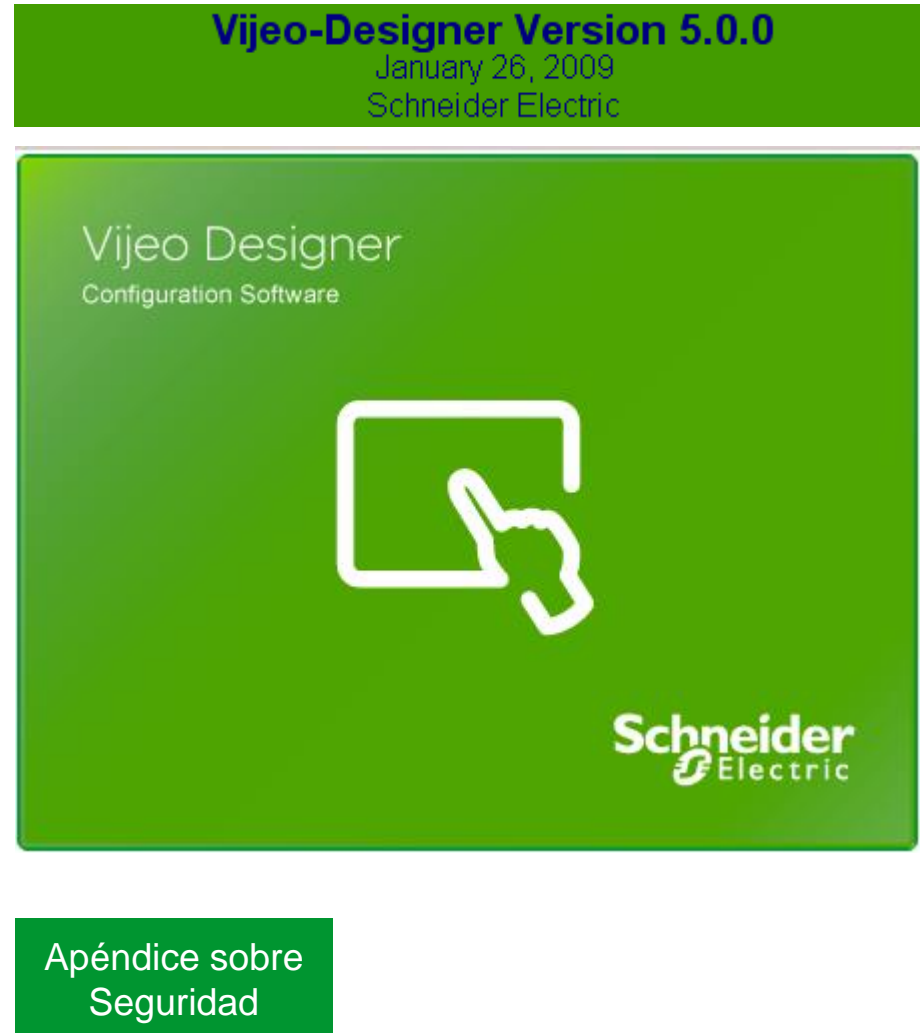
Centro de Competencia Técnica

infoPLC.net

Schneider
Electric

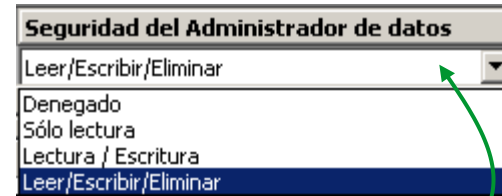
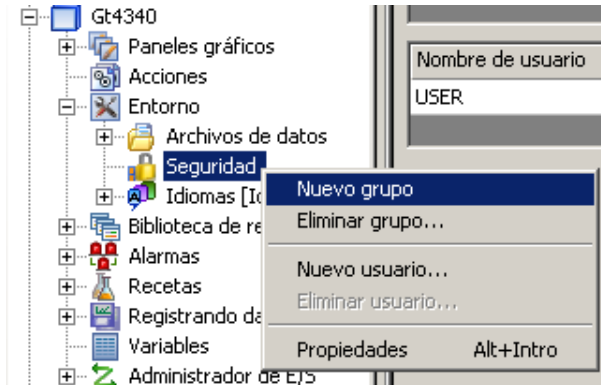
Pasos para Gestionar las Recetas con DM

- 1 Creación de Usuarios
- 2 Creación de la Receta
- 3 Ubicación de la Receta
- 4 Exportación de la Receta
- 5 Modificación en RT y DM
- 6 Recuperación desde un PC
- 7 Modificación con Excel
- 8 Envío desde un PC
- 9 Gestión Automática

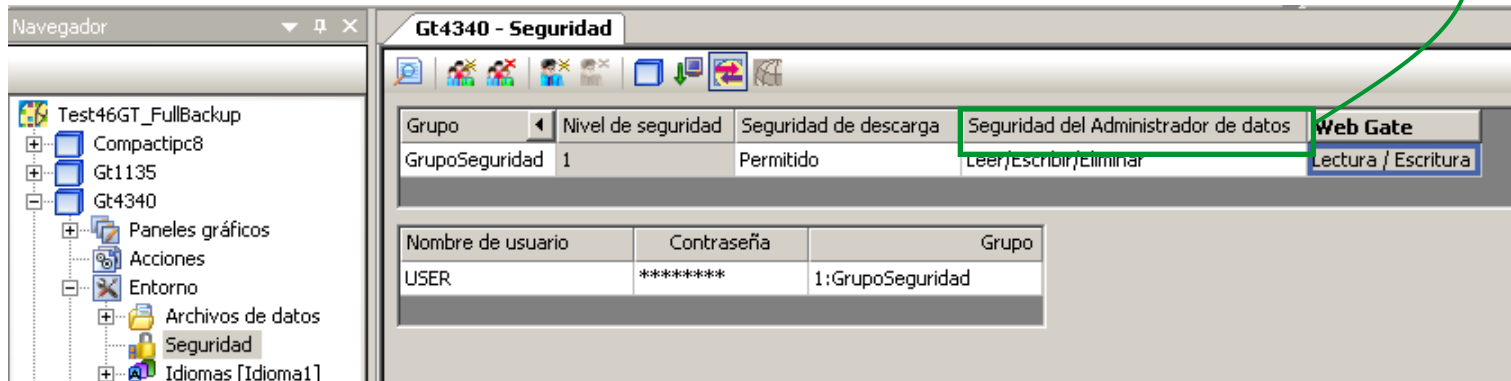


1. Creación de Usuarios

Para utilizar el **Data Manager**, obligatoriamente debemos crear un **Usuario**, el cual estará dentro de un Grupo de Usuarios.

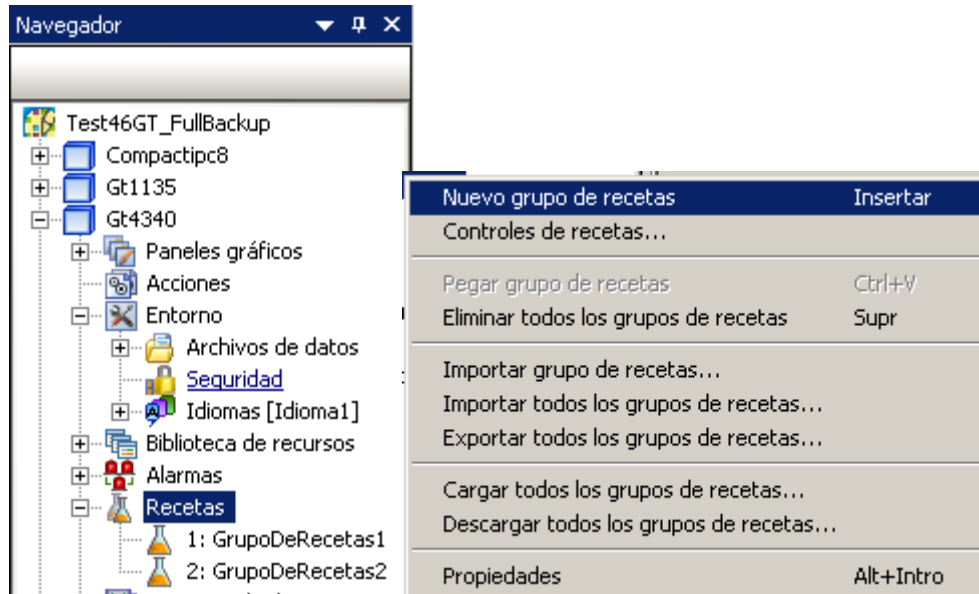


Damos los permisos pertinentes al usuario creado.



2. Creación de la Receta

Nuevamente, creamos nuevo Grupo de Recetas, y dentro, una receta.



Se pueden crear hasta **256 recetas**, y **1024 ingredientes** en cada receta. (max **32 Grupos**)

Si se utilizan los 32 Grupos y cada uno con 256 recetas, tendremos en total $32 \cdot 256 = 8192$ recetas



3. Ubicación de la Receta

Esta receta se guardará en el terminal, debemos seleccionar donde (principal o secundario).

Inspector	
Destino	
Nombre	Gt4web
Descripción	
Tipo	XBTGT4000 Series
Color de destino	64K colores
Modelo	XBTGT4330 (640x480)
ID del panel inicial	1: Inici
+ Opciones de arranque	
Avisador	Habilitado
A configuración	2 Esquinas
+ Descargar	
+ Compartir datos	
+ Web Gate	
+ Impresora	
+ Captura pantalla	
Alimentación del puerto: Falso	
Espacio bajo de notific.	<input checked="" type="checkbox"/> 4
Ubicación de los datos	
+ Uso de la SRAM	

Ubicación de los datos

Descargar a:

Aplicación del usuario: Unidad principal

Archivos de datos / formularios: Unidad principal

Recetas: Unidad secundario

Ubicación de los datos del Runtime: Unidad principal

(Registro de datos, alarma, y medio) Unidad secundaria

Unidad opcional: Unidad opcional

Unidad:

Secundario:

Opcional:

Aceptar Cancelar Ayuda

Memoria Flash Interna del terminal (32Mb GT)

CF (se recomienda una de Schneider)



Durante la descarga, las recetas no se pueden guardar en la memoria USB, pero en RunTime, se pueden volcar con una Operación de "Copiar Datos".

Operación Copiar datos

Ficheros de datos a copiar

- Alarma
- Registrando datos
- Receta
- Copia de seguridad de la aplicación del usuario
- Eliminar ficheros de datos seleccionados después de copiar

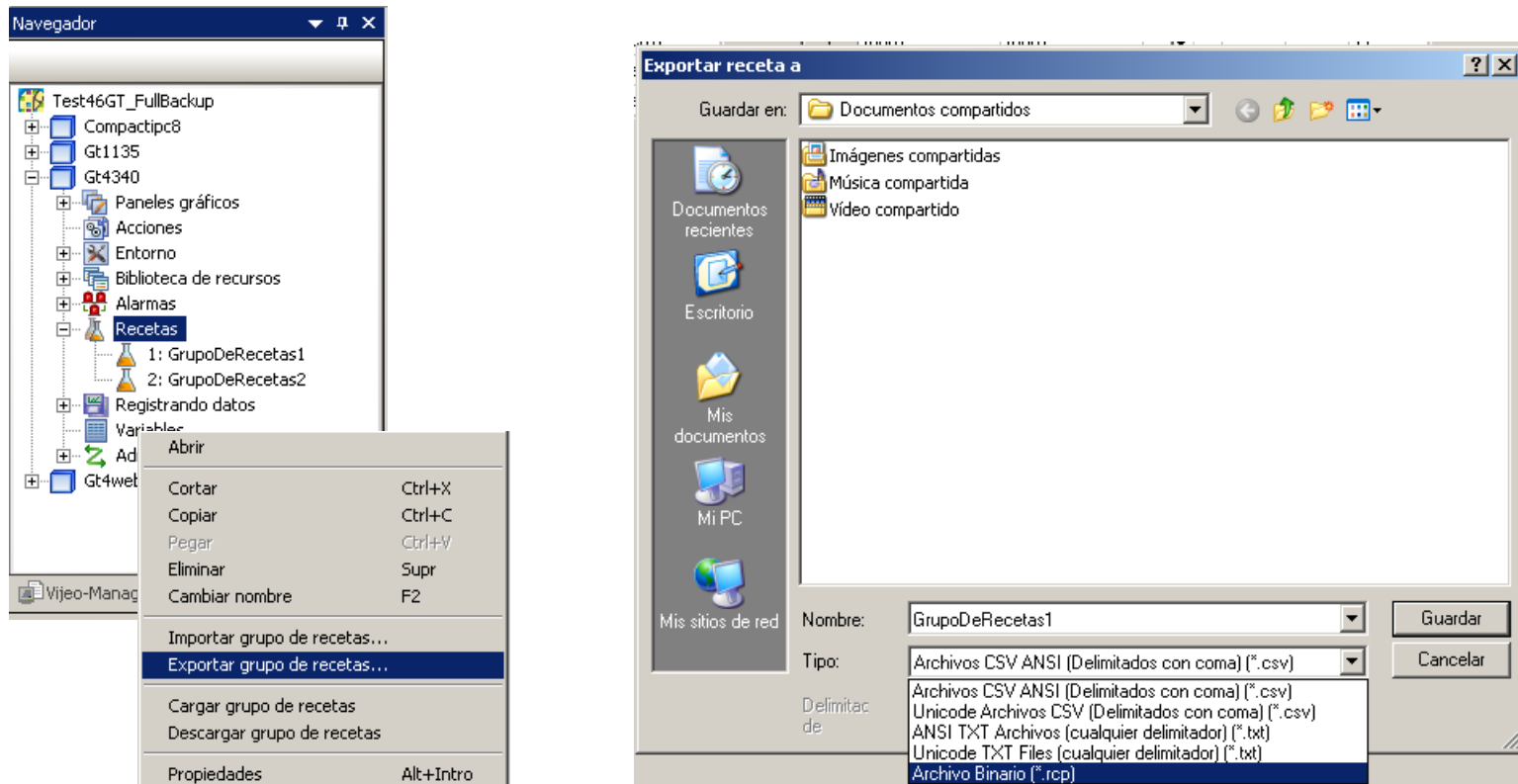
Video

Captura de pantalla



4. Exportación de la Receta

Esta receta creada en VD también se puede exportar en diferentes formatos.

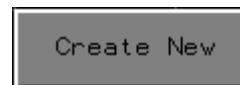
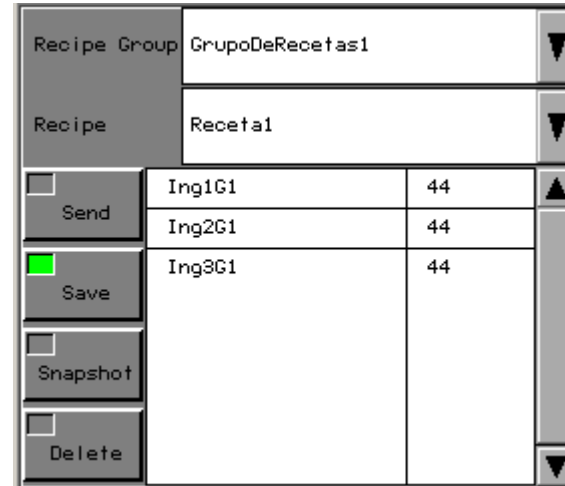
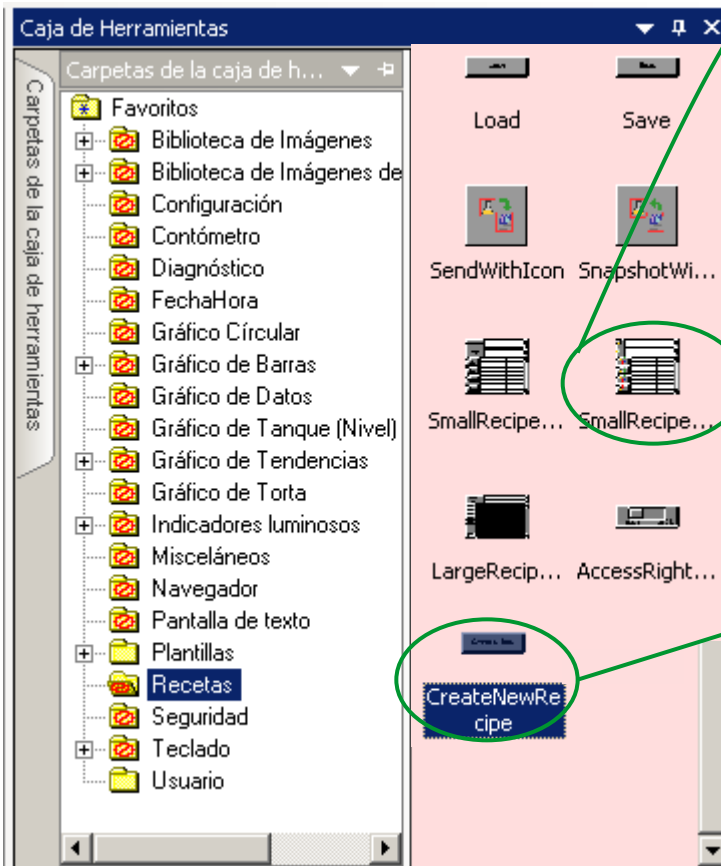


El formato ***.rcp**, solo se puede abrir con VD, o bien enviar al terminal con el Administrador de Datos, o Data Manager, pero no modificar con Excel.



5.1 Modificación de la Receta en RT

Para modificar las recetas en **RunTime**, insertamos el objeto Recipe de la Caja de Herramientas (Toolchest).



Con este botón se pueden crear nuevas Recetas.

Una vez modificado los valores, pulsando Save, quedan automáticamente guardados, en la ubicación especificada, de forma remanente.



5.2 Modificación de la Receta con DM

Para modificar las recetas con el **Datamanager** (o Administrador de Datos), debemos de disponer de las recetas en formato binario **rcp**. Creamos una conexión local.

Administrador de datos de Vijeo-Designer

Seleccione el medio con el que desea trabajar.

Medio: Archivos locales

Modificar... Supr

Administrador de datos de Vijeo-Designer

Seleccione la operación que desea ejecutar.

Convertir archivos de receta o archivos de registro de datos

Modificar archivos de recetas

Atrás Siguiente Salir Ayuda

Administrador de datos de Vijeo-Designer

Editor de recetas

Grupo de recetas: RecipeGroup1.rcp

Receta: 1: Recipe1

Idioma: 1: Inglés

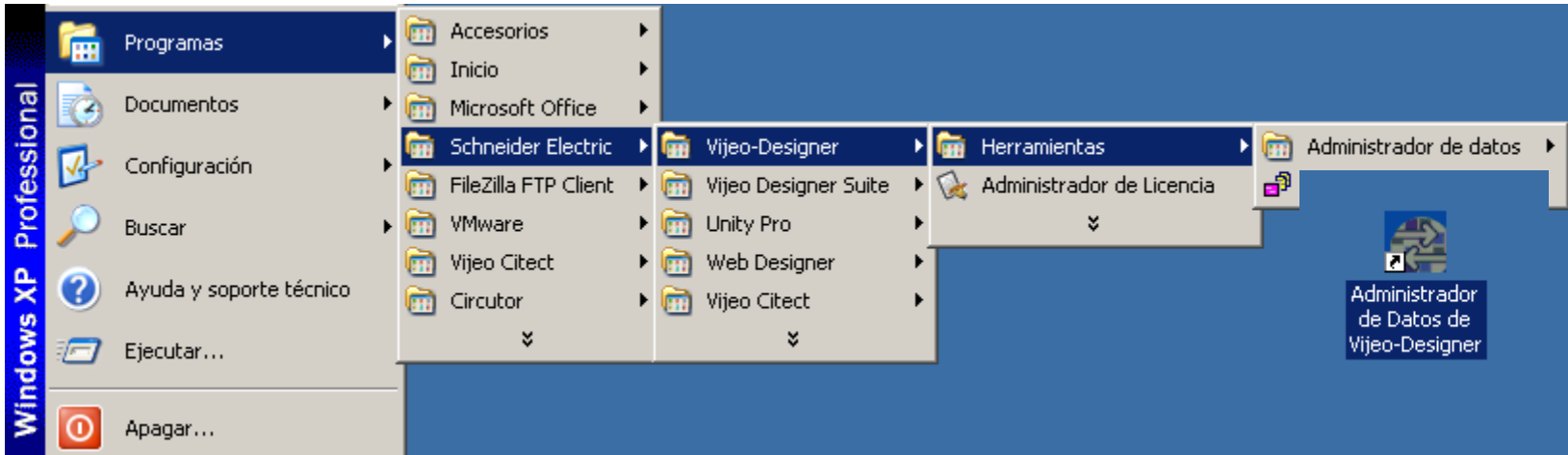
Canal#	Etiqueta	Modific...	Mín.	Máx.	Valor
Integer01	Integer01	Sí			1
BOOL01	BOOL01	Sí			Activado
DINT01	DINT01	Sí			56
DDT_var.STR	waefwer	Sí			asdf
DDT_var.FloatVar	ere	Sí			21.45
DDT_var.dee	dee	Sí			Activado

Atrás Guardar Salir Ayuda

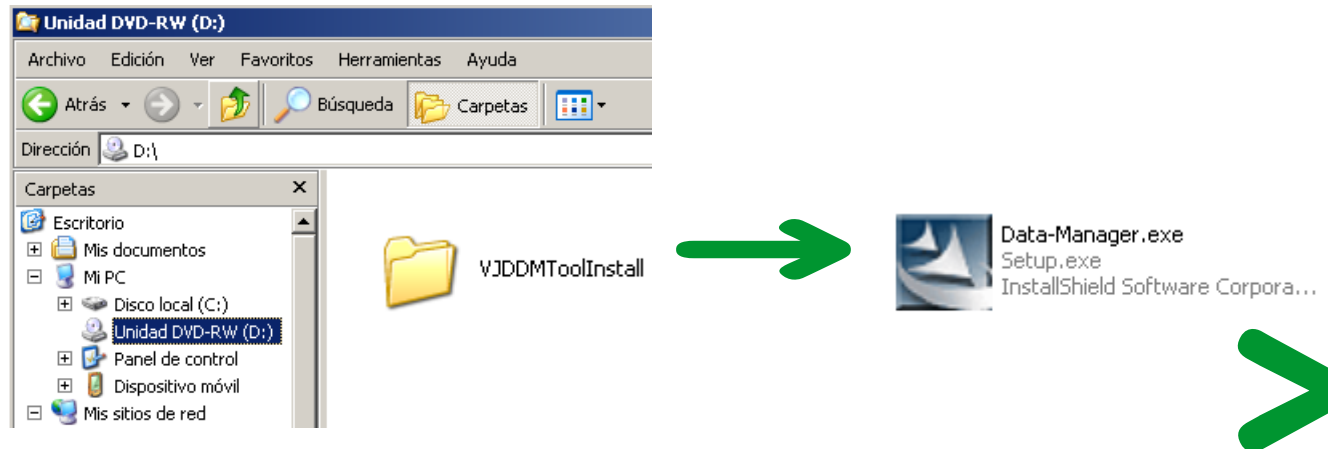
Solo se pueden modificar valores, **no** crear nuevas recetas.

6. Recuperación desde un PC(I)

Para poder recuperar o enviar Recetas directamente al Terminal, se debe utilizar el DataManager, o en castellano Administrador de Datos de VijeoDesigner.



Habitualmente se encuentra en esta ruta. Pero se puede instalar sin Vijeo Designer (VJD), el instalador se encuentra en el CD de VJD.



6. Recuperación desde un PC(II)

Creamos nueva conexión, introducimos la IP del terminal, y seleccionamos donde se encuentran los datos que queremos recuperar o enviar.

Administrador de datos de Vijeo-Designer
Seleccione el medio con el que desea trabajar.

Medio: Nueva conexión del destino

Crear... Supr

Schneider Electric

Siguiente Salir

Configure un destino

Cree un perfil de destino remoto para acceder rápidamente a un destino remoto.

Nombre: Nombre Conexion

Conexión: Ethernet USB

Dirección IP del destino: 10 . 132 . 7 . 204

Nombre del usuario *: USER * = Campos opcionales

Contraseña *: [oculto] La contraseña es sensible a las mayúsculas y minúsculas

Confirmar contraseña: [oculto]

Guarda la contraseña

Ubicación de los datos: Unidad principal (dropdown menu open)

Unidad principal
Unidad opcional
Unidad principal
Unidad secundario

Crear Cerrar Ayuda

Compact Flash

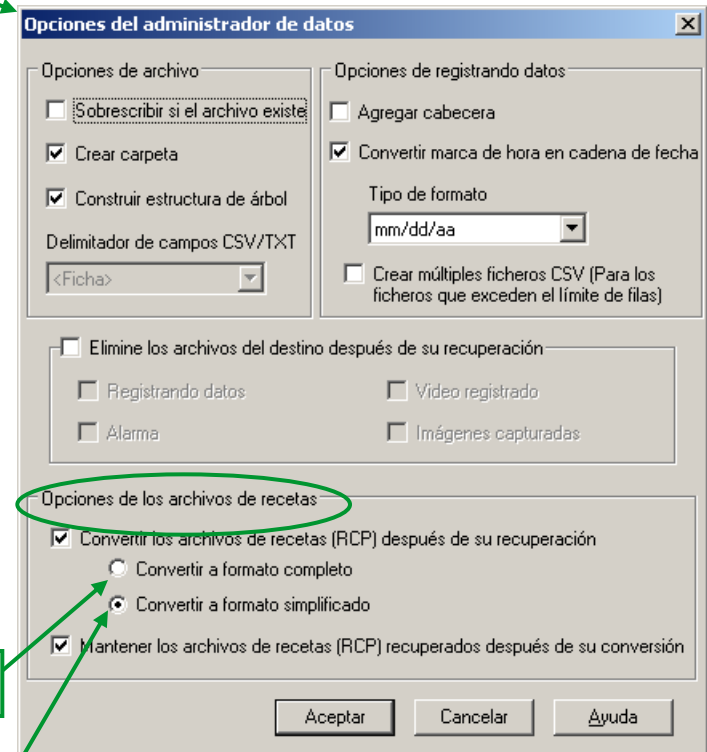
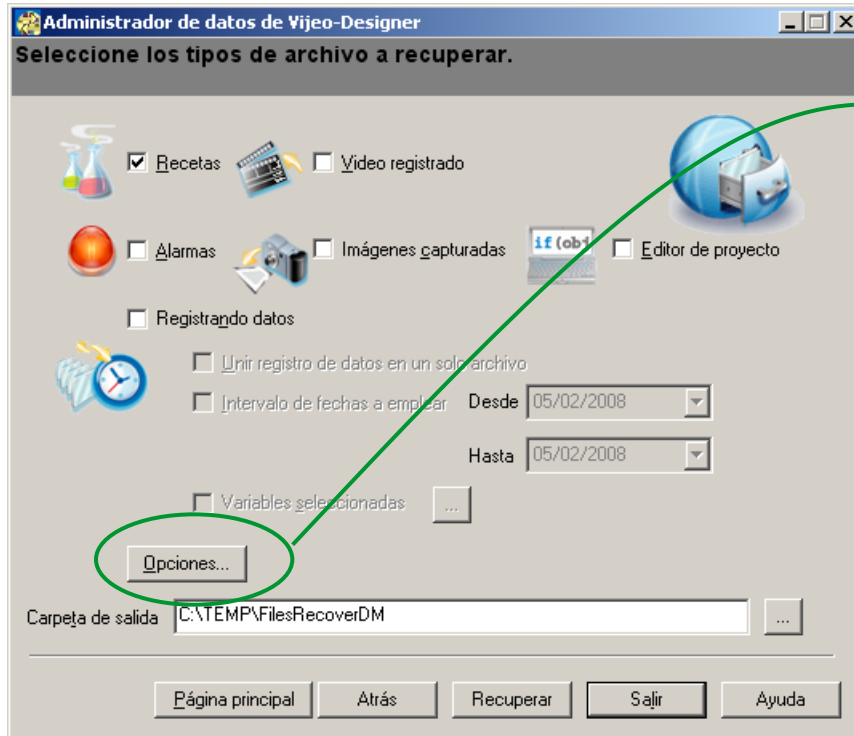
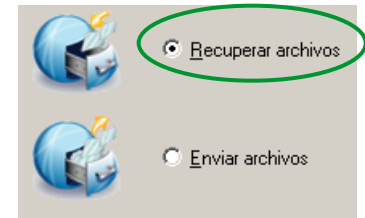
Memoria Flash Interna

Memoria USB

* Aplica solo en terminales GT, no en iPC, o en G.

6. Recuperación desde un PC(III)

Seleccionamos Recuperar archivos (los convertira a *.CSV o *.TXT).



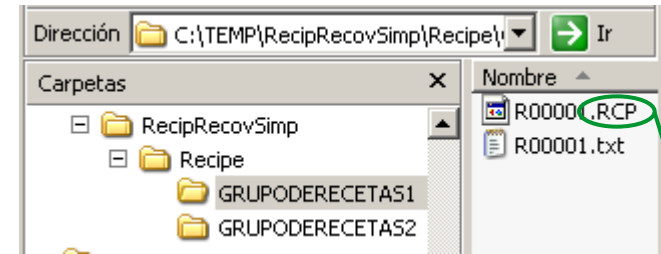
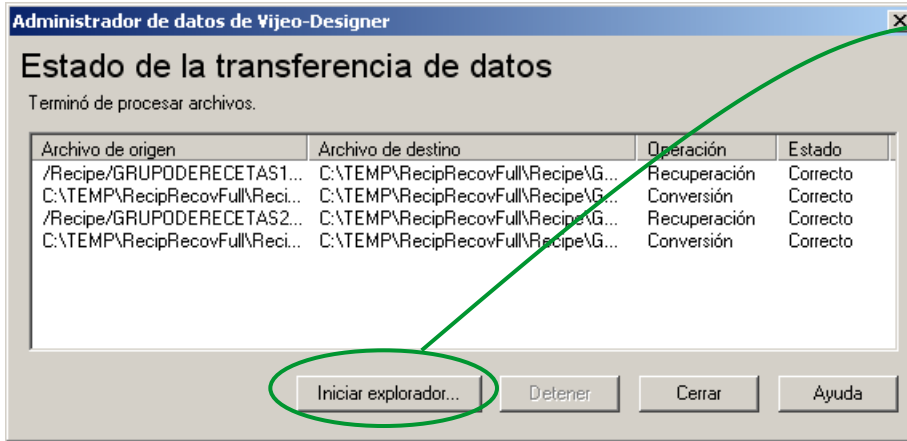
F.Completo: Permite abrirlo con VD, y volcar sobre otro GT

F.Simplificado: No permite abrirlo con VD, pero si volcar a GT



7. Modificación Receta con Excel (I)

Pulsamos sobre Recuperar, y obtendremos en el PC, el archivo rcp, y el convertido a txt.



El archivo **RCP** se puede abrir con VJD, o bien editar directamente con el DataManager.
Mas info: **20.5.2.5 Edición de ficheros de receta**

	A	B	C
1	Recipe	1	0
2	Label	1	Receta1
3	Label	2	Receta1
4	Label	3	Receta1
5	Ingredient	Ing1G1	11
6	Ingredient	Ing2G1	12
7	Ingredient	Ing3G1	13
8	Recipe	2	0
9	Label	1	Receta2
10	Label	2	Receta2
11	Label	3	Receta2
12	Ingredient	Ing1G1	21
13	Ingredient	Ing2G1	22
14	Ingredient	Ing3G1	23
15	End		

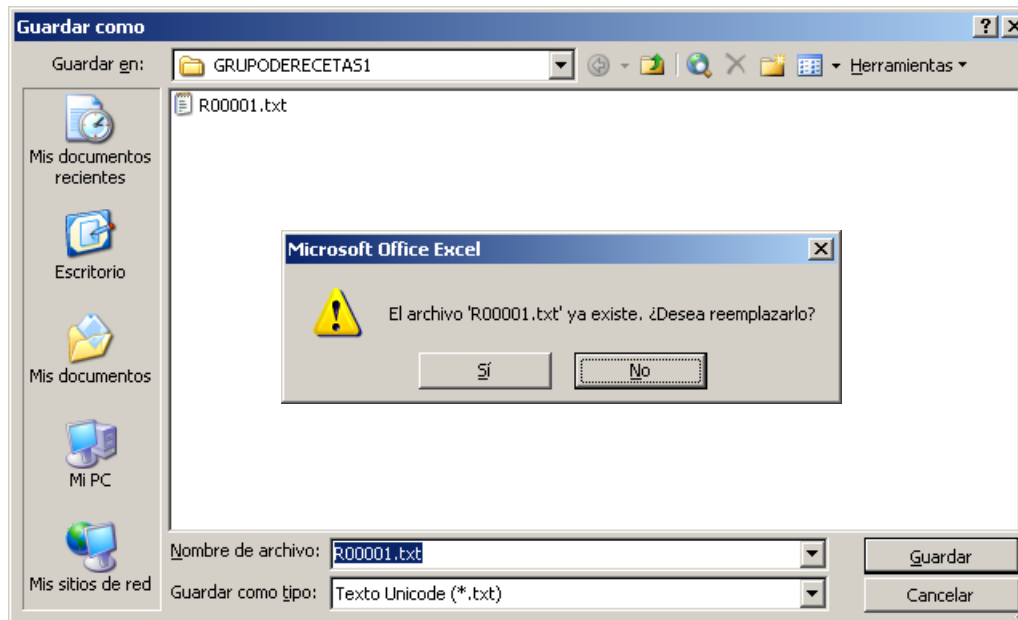
Formato Simplificado

	A	B	C	D	E	F	G	H	I	J
1	'Vijeo-Des	1	0							
2	TypeRG	Name	Access R	Send Mod	1	2	3			
3	RecipeGr	RecipeGr	0	Conditions	GrupoDeR	GrupoDeR	GrupoDeRecetas1			
4	TypeL	Lang ID	Locale	Lang Name						
5	Language	1	ESP	Language1						
6	Language	2	ENU	Language2						
7	Language	3	FRA	Language3						
8	TypeI	Name	Data Type	Editable	Array Size	Min	Max	1	2	3
9	Ingredient	Ing1G1	Integer	true	0			Ing1G1	Ing1G1	Ing1G1
10	Ingredient	Ing2G1	Integer	true	0			Ing2G1	Ing2G1	Ing2G1
11	Ingredient	Ing3G1	Integer	true	0			Ing3G1	Ing3G1	Ing3G1
12	TypeR	Name	Recipe ID	Access R	1	2	3			
13	Recipe	Recipe1	1	0	Receta1	Receta1	Receta1			
14	Recipe	Recipe2	2	0	Receta2	Receta2	Receta2			
15	TypeRI	Name	Ing1G1	Ing2G1	Ing3G1					
16	Recipe Ing	Recipe1	11	12	13					
17	Recipe Ing	Recipe2	21	22	23					

Formato Completo

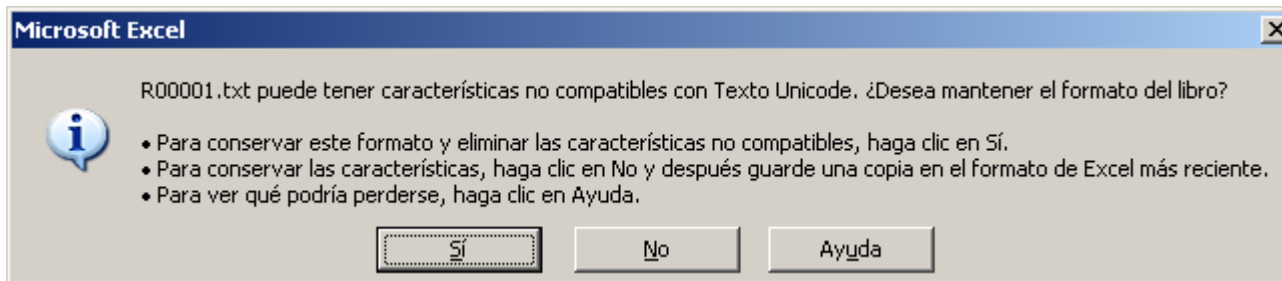
7. Modificación Receta con Excel (II)

El archivo *.txt, lo abrimos con Excel, modificamos los ingredientes, y lo guardamos como Texto Unicode



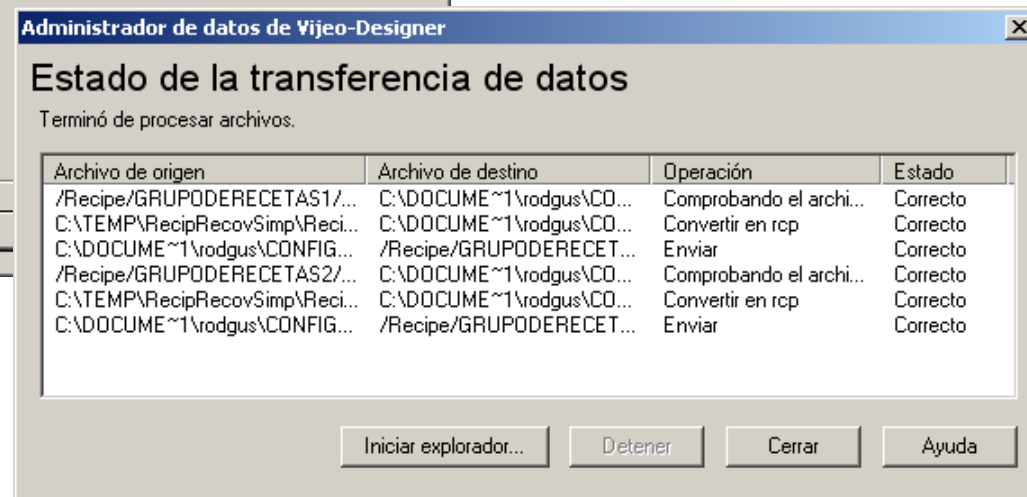
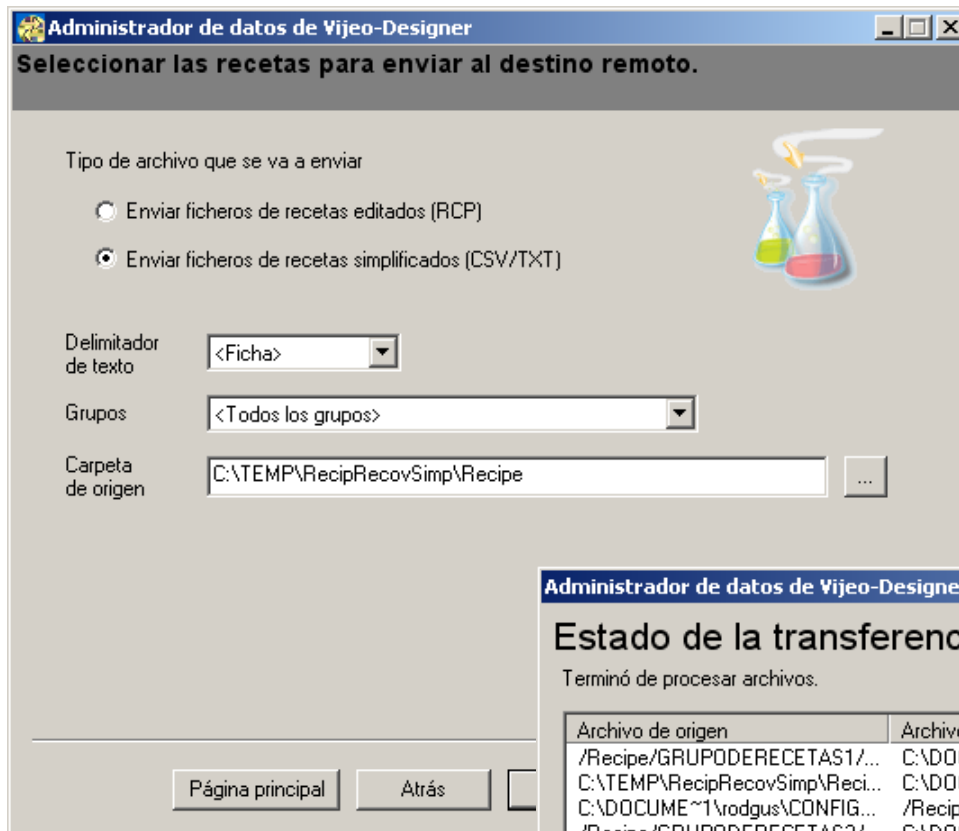
IMPORTANTE

No modificar el formato del archivo, para que posteriormente se pueda enviar al terminal.



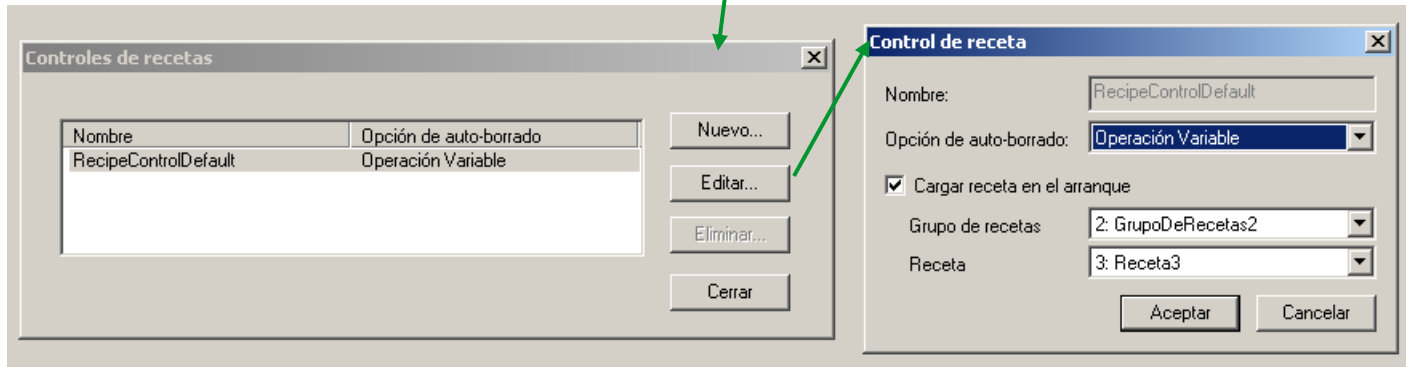
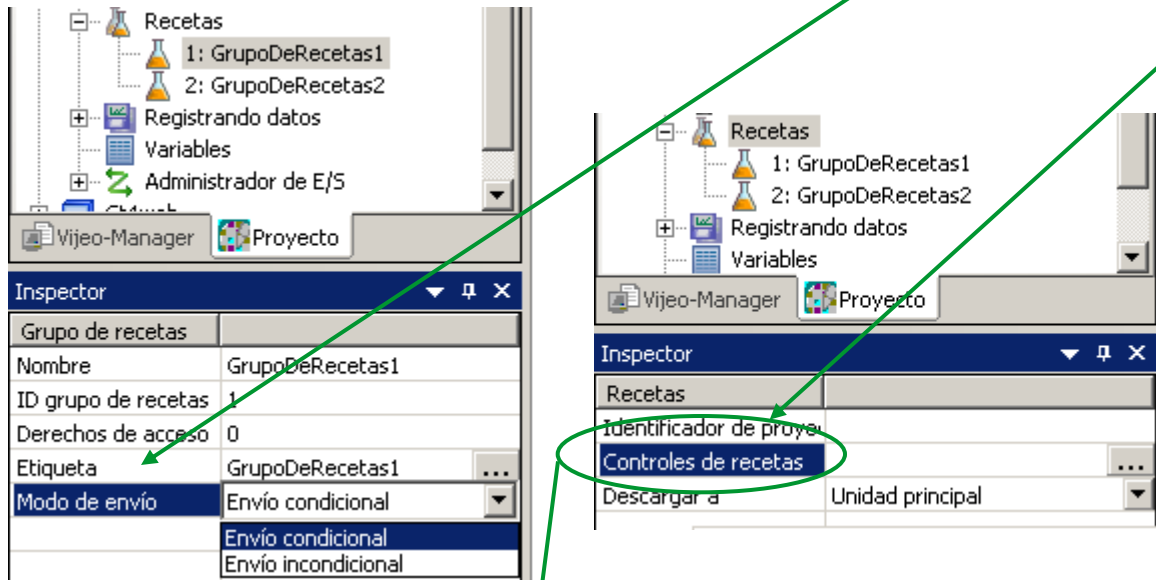
8. Envío desde un PC(I)

Una vez modificado el txt, con el Data Manager, seleccionamos Enviar.



8. Envío desde un PC(II)

En propiedades de las Recetas, se puede modificar el [modo de envío] y la [receta mostrada] al arrancar.



9. Gestión Automática

Para la gestión automática de recetas, se deben utilizar estas variables de sistema:

	Nombre	Tipo de datos	Origen de datos
204	RecipeControlDefault.AccessRight	Entero	Interno
205	RecipeControlDefault.Error	Entero	Interno
206	RecipeControlDefault.RecipeNumber	Entero	Interno
207	RecipeControlDefault.RecipeGroupNumber	Entero	Interno
208	RecipeControlDefault.Operation	Entero	Interno
209	RecipeControlDefault.OperationsLock	Entero	Interno
210	RecipeControlDefault.Status	Entero	Interno
211	RecipeControlDefault.RecipeLabel	Cadena	Interno

Valor	Bit	Operación
0	-	Inactivo
1	0	Enviar
2	1	Instantánea
4	2	Load
8	3	Save
16	4	Eliminar
32	5	Comparar el equipo

Configuración de la acción

Tipo de disparador: Programado

Publicar en: HMI Runtime

Activar enclavamiento

Las acciones se ejecutan cuando la expresión es verdadera

Diaria Hora (HH:MM): 08:00

Semanal Domingo Lunes Martes Miércoles

Jueves Viernes Sábado

Las acciones se ejecutan en 08:00 en: Dom

< Atrás Siguiete > Finalizar Cancelar Ayuda

Configuración de la acción

Descripción: Envío automatico de la Receta

Operación: Palabra

Origen: 4

Operación: Set AND

Agregar OR

Sustraer XOR

Destino: RecipeControlDefault.Operation

Set palabra [RecipeControlDef

Aplicar Agregar >

< Atrás Siguiete > Finalizar Cancelar Ayuda



Apendice. Seguridad en las Recetas(I)

Para implementar la Seguridad en las recetas, se puede hacer con script, tal como aparece en la ayuda de VD, o bien hacerlo con Acciones.



17.8 Configurar la seguridad para las recetas

```
Usuario de cadena, conexión,  
SystemAdminName = "Admin",  
SystemAdminPassword = "abcdefghij";  
int MainMenuPanel = 10, UserPasswordPanel = 8999;  
  
// 1. Obtener el nombre de usuario y la contraseña ingresada y luego restablecerse  
user = UserLogin.getStringValue();  
login = PasswordLogin.getStringValue();  
UserLogin.write("");  
PasswordLogin.write("");  
  
// 2. Si el usuario o la contraseña están vacíos, salga del script  
if (user.length() == 0)  
return;  
if (login.length() == 0)  
return;  
  
// 3. Comprobar el nombre de usuario/contraseña con  
// las contraseñas y los usuarios registrados  
for (int i = 0; i < S; i++)  
{  
    String user1, login1;  
    user1 = UserName[i].getStringValue();  
    if (user1.equals(user))  
    {  
        login1 = Password[i].getStringValue();  
        if (login1.equals(login))  
        {  
            // 4. Nombre de usuario y contraseña concordantes  
            int ar = UserAccess[i].getIntValue();  
            RecipeControlDefault.AccessRight.write(ar);  
            _CurPanelID.write(MainMenuPanel);  
            return;  
        }  
    }  
}  
  
// 5. Comprobar el Administrador del sistema  
if (SystemAdminName.equals(user))  
{  
    if (SystemAdminPassword.equals(login))  
    {  
        _CurPanelID.write(UserPasswordPanel);  
    }  
}
```

Panel1 - Acciones del panel

	Disparador	Propiedad	Enclavamiento	Acciones
1	Periódica	Repetir cada 1 seg.	_UserLevel==1	Set palabra [RecipeControlDefault.AccessRight] = [1]
2	Periódica	Repetir cada 1 seg.	_UserLevel==2	Set palabra [RecipeControlDefault.AccessRight] = [2]
3	Periódica	Repetir cada 1 seg.	_UserLevel==3	Set palabra [RecipeControlDefault.AccessRight] = [3]
4	Periódica	Repetir cada 1 seg.	_UserLevel==0	Set palabra [RecipeControlDefault.AccessRight] = [0]

Grupo	Nivel de seguridad
GrupoSeguridad1	1
GrupoSeguridad2	2
GrupoSeguridad3	3

Nombre de usuario	Contraseña	Grupo
USER1	*****	1:GrupoSeguridad1
USER2	*****	2:GrupoSeguridad2
USER3	*****	3:GrupoSeguridad3



Apendice. Seguridad en las Recetas(II)

Para hacerlo con Acciones, se deben crear N Usuarios y cada uno con un Nivel de Seguridad diferente.

Nombre de usuario	Contraseña	Grupo
USER1	*****	1:GrupoSeguridad1
USER2	*****	2:GrupoSeguridad2
USER3	*****	3:GrupoSeguridad3

Grupo	Nivel de seguridad
GrupoSeguridad1	1
GrupoSeguridad2	2
GrupoSeguridad3	3

Para cada Grupo de Receta le asignaremos un Derecho de Acceso (0-65535)

Inspector

Grupo de recetas	
Nombre	GrupoRecetas1
ID grupo de recetas	1
Derechos de acceso	0
Etiqueta	GrupoRec1Int
Modo de envío	Envío condicional

Con un 0, cualquier usuario podrá ver la Receta.

Inspector

Grupo de recetas	
Nombre	GrupoRecetas2
ID grupo de recetas	2
Derechos de acceso	1
Etiqueta	GrupoRecFloat
Modo de envío	Envío incondicional

Con un 1, solo cuando la variable AccessRight=1 se podrá ver la Receta.

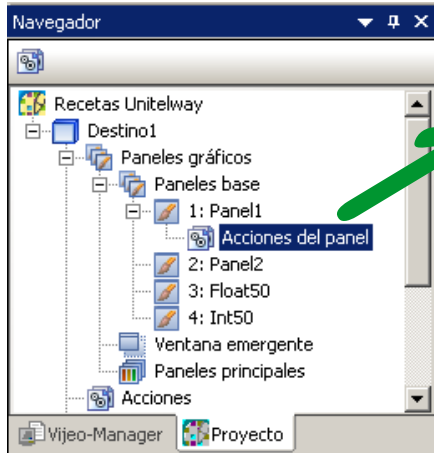
11 RecipeControlDefault

- AccessRight
- Error
- Operation
- OperationsLock
- RecipeGroupName
- RecipeLabel
- RecipeNumber
- Status



Apendice. Seguridad en las Recetas(III)

Para conseguir que cada Usuario modifique la variable AccessRight, se debe hacer con Acciones.

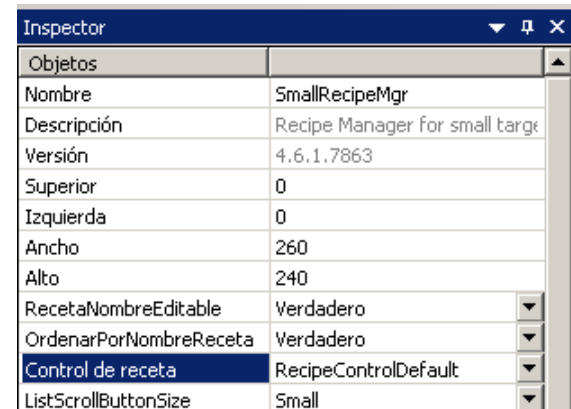
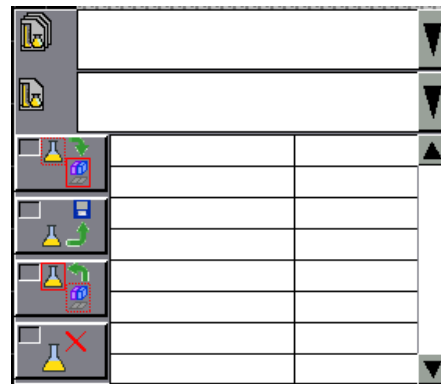
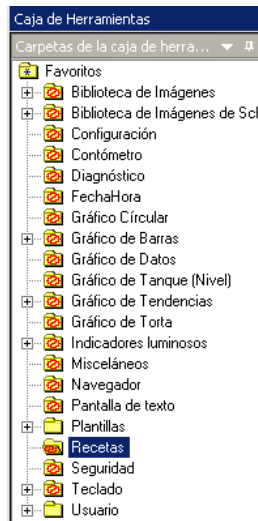


Panel1 - Acciones del panel

	Disparador	Propiedad	Enclavamiento	Acciones
1	Periódica	Repetir cada 1 seg.	_UserLevel==1	Set palabra [RecipeControlDefault.AccessRight] = [1]
2	Periódica	Repetir cada 1 seg.	_UserLevel==2	Set palabra [RecipeControlDefault.AccessRight] = [2]
3	Periódica	Repetir cada 1 seg.	_UserLevel==3	Set palabra [RecipeControlDefault.AccessRight] = [3]
4	Periódica	Repetir cada 1 seg.	_UserLevel==0	Set palabra [RecipeControlDefault.AccessRight] = [0]

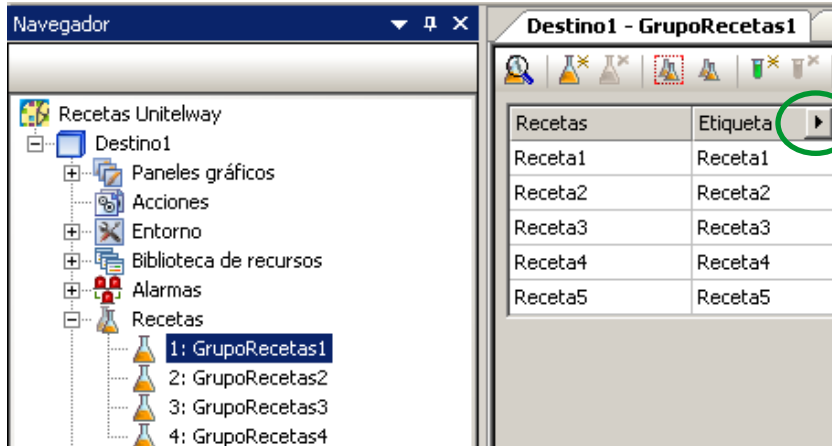
La ultima Acción se necesita para que cuando no haya ningún Usuario activo, se resetea la variable **AccessRight**.

Por último insertamos el objeto de Receta de la Caja de Herramientas en el mismo Panel donde esta la Acción,

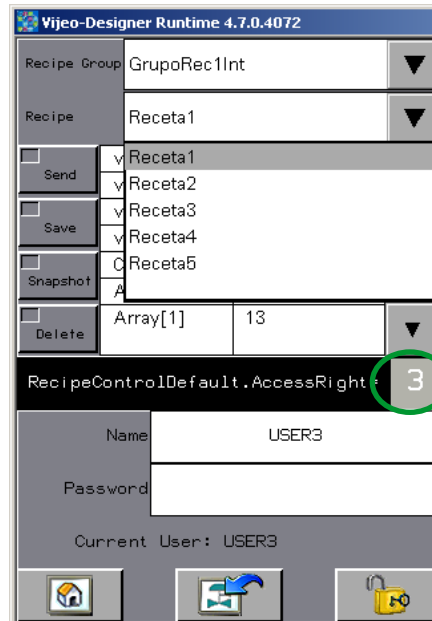
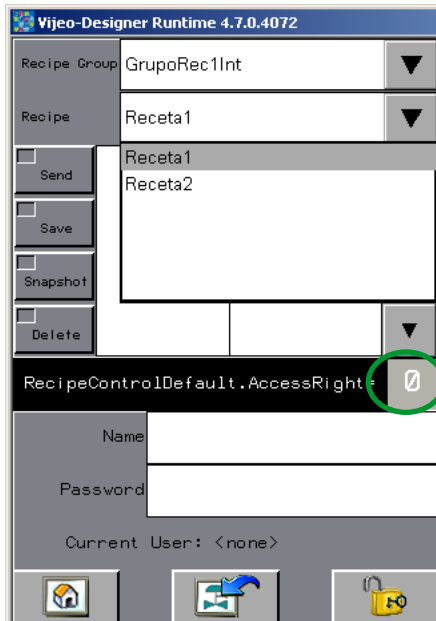


Apendice. Seguridad en los Ingredientes

Al igual que con las Recetas, también se pueden ocultar algunos Ingredientes a ciertos Usuarios



Recetas	ID	Derechos de acceso	Idioma1
Receta1	1	0	Receta1
Receta2	2	0	Receta2
Receta3	3	1	Receta3
Receta4	4	2	Receta4
Receta5	5	3	Receta5



■ Acceso aceptado

Derecho de acceso = 1318	0000 0101 0010 0110
Derecho de acceso de receta = 1028	& 0000 0100 0000 0100
Resultado (bitwise AND) = 1028	0000 0100 0000 0100

■ Acceso denegado

Derecho de acceso = 4390	0001 0001 0010 0110
Derecho de acceso de receta = 1028	& 0000 0100 0000 0100
Resultado (bitwise AND) = 4	0000 0000 0000 0100



Make the most of your energy

www.schneiderelectric.es

