

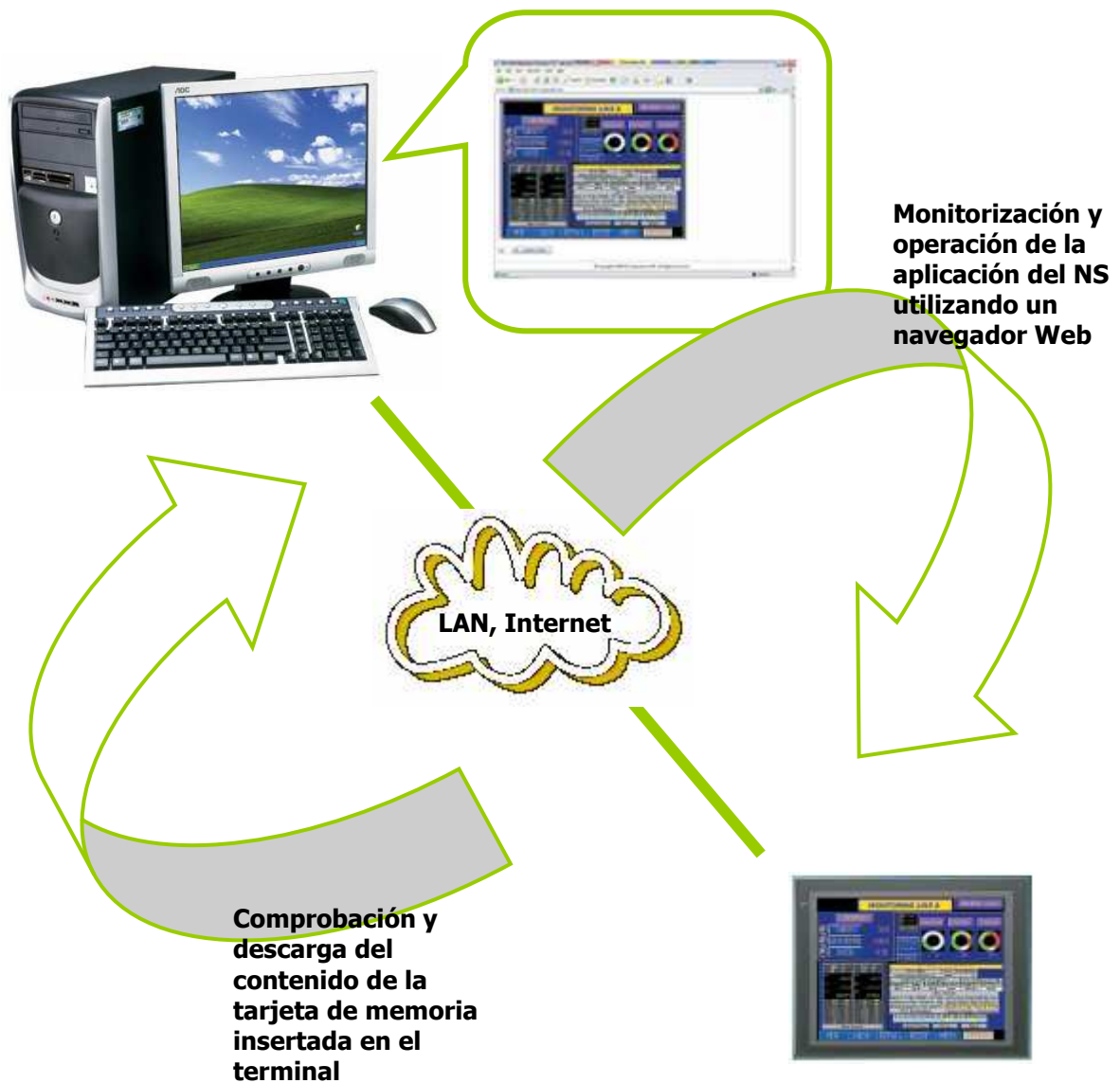
# NS WEB Interface

- ☞ **Introducción**
- ☞ **Cómo conectar**
- ☞ **Funciones del Interface WEB del NS**
- ☞ **Configuración del Interface WEB del NS**
- ☞ **Conexión al interface WEB a través de Internet**

## Introducción

### ¿Qué es y qué permite el Interface WEB del NS?

El Interface WEB de los terminales NS proporciona una conexión remota a través de Ethernet de tal modo que cualquier operario pueda monitorizar y/u operar sobre la aplicación utilizando tan sólo un navegador Web instalado en un PC.

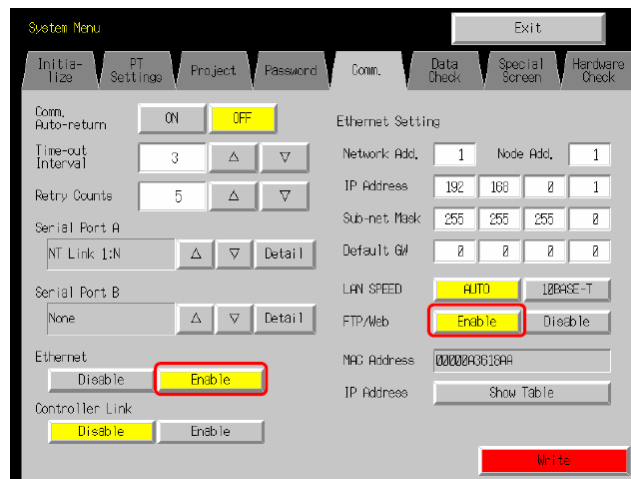


## Requisitos

- ☞ Versión de sistema: v8.00A o posterior
- ☞ Navegador Web: Microsoft Internet Explorer ver.6 ó 7
- ☞ Terminal NS:
  - NS12-TS01(B)-V2
  - NS10-TV01(B)-V2
  - NS8-TV01(B)-V2
  - NS5-SQ11(B)-V2
  - NS5-TQ11(B)-V2
  - NS5-MQ11(B)-V2

## ☞ Cómo conectar

Además de configurar la comunicación Ethernet del terminal (red, nodo, dirección IP, máscara de subred, etc.), para poder utilizar el interface Web de los terminales NS, es necesario habilitar la opción de **FTP/Web** desde el menú de sistema del terminal (Menú de sistema → [pestaña] Comm. → Ethernet (Enabled) → FTP/Web).



Una vez configurado lo anterior, abrir el navegador Web y establecer la dirección IP del terminal en la barra de direcciones:

**http://dirección IP del NS/**

A continuación, se abrirá la ventana en donde se pide la contraseña y el usuario para poder acceder a la aplicación.



Por defecto, la contraseña y el usuario que tiene el terminal son:

<b>User name</b>	<b>default</b>
<b>Password</b>	<b>default</b>

Para poder cambiar los valores por defecto del nombre de usuario y de la contraseña, se debe utilizar FTP (consultar la Guía Rápida GR\_FTP\_Telnet.pdf).

Una vez introducidos correctamente, se mostrará la pantalla de inicio del servidor Web del NS, que por defecto muestra la página de menú del mismo.



## Funciones del Interface WEB del NS

El interface WEB del NS tiene las siguientes funciones (páginas):

Detalle	Contenido
Página de menú (Menu screen)	Menú del interface Web del NS
Página de monitorización (Monitor screen)	Muestra la pantalla que actualmente se visualiza en el terminal
Página de operación (Operation screen)	Muestra la pantalla que actualmente se visualiza en el terminal y permite la operación sobre la misma haciendo clic con el ratón
Página de los archivos de la tarjeta de memoria (Files in Memory Card screen)	Muestra un listado de los archivos que hay en la tarjeta de memoria insertada en el terminal, pudiendo abrir los mismos o descargarlos al PC
Página de configuración (Configuration screen)	Configuraciones del interface Web del NS

### Página de menú

Muestra el menú de las funciones disponibles del interface Web. Haciendo clic sobre cada una de ellas se mostrará la página correspondiente.

También se le puede indicar directamente al navegador Web que vaya directamente a esta página escribiendo en la barra de direcciones:

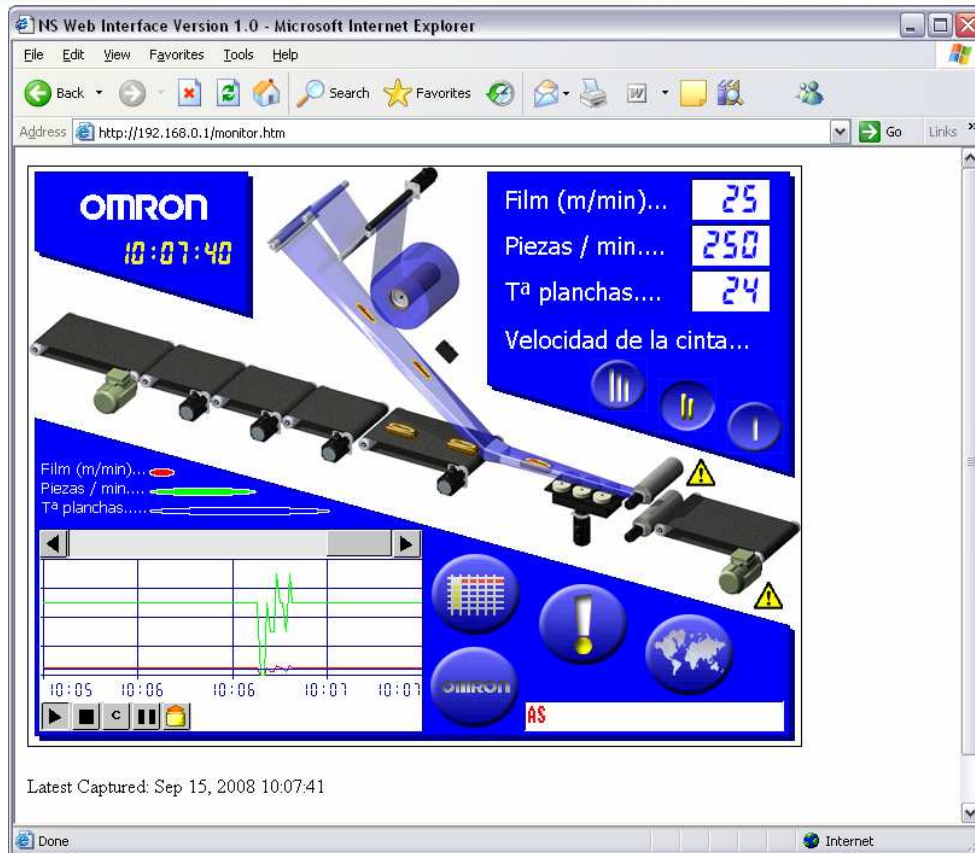
**<http://dirección IP del NS/menu.html>**



### Página de monitorización

Se utiliza para mostrar la pantalla que actualmente se está visualizando en el terminal. Desde esta página no se puede actuar sobre la aplicación.





La página de monitorización lee periódicamente la pantalla actual del NS actualizando la imagen en el navegador Web (por defecto, cada 15 segundos). Si se configura, también se mostrará en la parte inferior de la página la fecha y la hora de la última captura.

El interface Web del NS muestra una imagen en formato bmp o png, dependiendo de la configuración.

Cuando se utiliza el formato bmp, se puede especificar el número de colores de la imagen, para así poder hacer, por ejemplo, más rápida la transferencia. Esta selección se puede hacer a través de configuración o directamente especificando el número de colores en la barra de direcciones del navegador Web:

**<http://dirección IP del NS/monitor.html>** → muestra la página de monitorización con los colores y formato configurados en el interface Web.

**<http://dirección IP del NS/monitor32k.html>** → muestra la página de monitorización con la imagen bmp en 32768 colores.

**<http://dirección IP del NS/monitor256.html>** → muestra la página de monitorización con la imagen bmp en 256 colores.

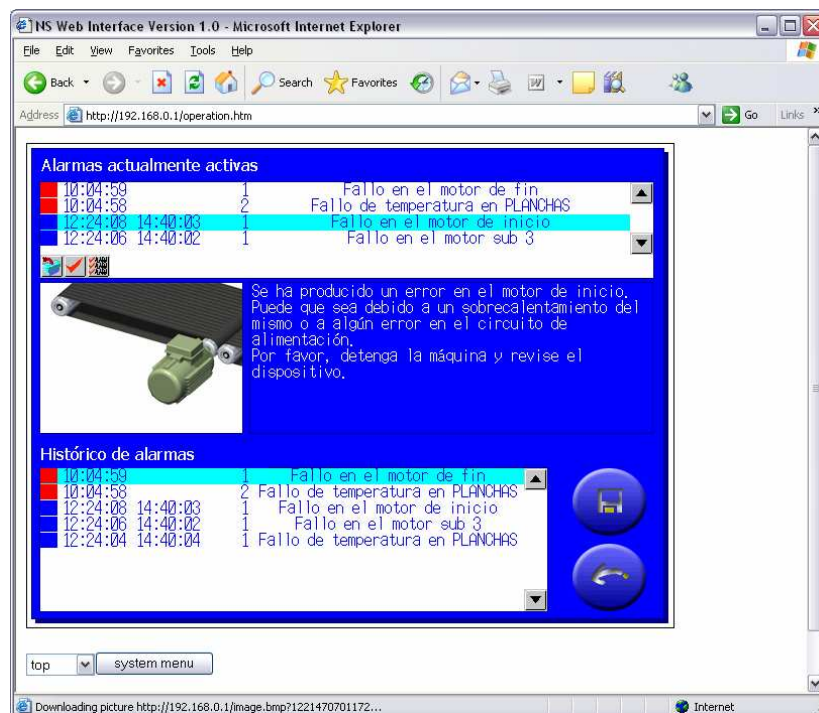
**http://dirección IP del NS/monitor16.html** → muestra la página de monitorización con la imagen bmp en 16 tonos de grises.

Si se establece el formato como png (en la página de configuración del Interface Web), la imagen siempre se mostrará en 32768 colores (excepto cuando se indique el color directamente a través de la barra de direcciones del navegador Web, en cuyo caso siempre se mostrará una imagen bmp con los colores especificados).

También es posible configurar para esta página que se pregunte o no al usuario por la entrada de los datos de autenticación si se abre directamente desde la barra de direcciones del navegador Web.

## Página de operación

Esta página se utiliza para mostrar la pantalla actual del NS y operar sobre la misma.



Basta con hacer un clic con el ratón sobre el botón u objeto que se desee y la operación será transferida al terminal.

**Nota:** se recomienda utilizar la configuración de 16 escalas de grises a la hora de utilizar la página de operación ya que la transferencia, al ser más pequeña la imagen, será más rápida.

La página de operación lee periódicamente la pantalla actual visualizada por el terminal y actualiza la imagen. Este valor es configurable (por defecto, 3 segundos). También es posible configurar el tiempo que debe transcurrir desde que el usuario hace un clic con el ratón hasta que la página de operación lee la pantalla del terminal y actualiza la imagen. Este valor es independiente del anterior y por defecto es de 1 segundo. Ambos tiempos se configuran desde la página de configuración.

También es posible acceder al menú de sistema desde esta página, utilizando el botón de la parte inferior de la misma. Éste simulará que se presionan dos esquinas del terminal:

- ☛ Top: esquina superior derecha y superior izquierda.
- ☛ Bottom: esquina inferior derecha e inferior izquierda.
- ☛ Left: esquina superior izquierda e inferior izquierda.
- ☛ Right: esquina superior derecha e inferior derecha.

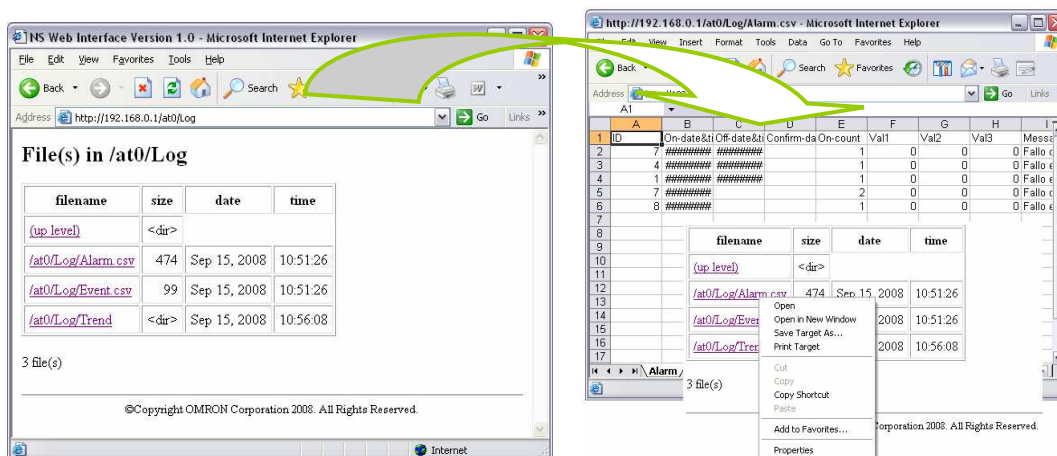
**Nota:** si se ha prohibido la entrada al menú de sistema pulsando dos esquinas en la aplicación, este método tampoco podrá acceder al mismo.

Para abrir directamente la página de operación desde la barra de direcciones del navegador se debe especificar:

**http://dirección IP del NS/operation.html**

## Página de los archivos de la tarjeta de memoria

Muestra los archivos almacenados en la tarjeta de memoria y permite visualizarlos y descargarlos al PC.





Para acceder directamente a la página de la tarjeta de memoria especificándolo desde la barra de direcciones...

**<http://dirección IP del NS/memcard.html>**

## Configuración del Interface WEB del NS

Esta página se utiliza para realizar las configuraciones del Interface WEB del NS.

Para abrir dicha página de manera directa, escribir en la barra de direcciones:

**<http://dirección IP del NS/config.html>**

**Configuración de la monitorización de las pantallas**

**Configuración de la operación de las pantallas**

**Configuración del servidor**

## Configuración de la monitorización de las pantallas

Item	Descripción	Página
Reload Interval (Intervalo de actualización)	Cada cuánto tiempo lee la página de monitorización la pantalla actual del NS (por defecto, cada 15 sg)	Página de monitorización
Number of color (número de colores)	Configura el número de colores en que la imagen bmp de la pantalla del NS se mostrará en el navegador (por defecto, 256 colores)	Página de monitorización y operación
Display Date and Time (mostrar fecha y hora)	Establece si se muestra en la página de monitorización la fecha y la hora de la última actualización de la imagen	Página de monitorización
Use Authentication (usuario y contraseña)	Establece si el operario debe introducir o no usuario y contraseña al especificar directamente desde la barra de direcciones del navegador Web la página de monitorización	Página de monitorización
Use JavaScript (utilizar JavaScript)	Configura si se utiliza JavaScript para la actualización de las páginas en las páginas de monitorización y operación	Página de monitorización y operación
Use PNG (utilizar PNG)	Configura si se utiliza el formato PNG en la transferencia de las imágenes de las pantallas del NS	Página de monitorización y operación
Compression Level (nivel de compresión)	Configura el nivel de compresión al crear la imagen PNG. De 0 a 9. Por defecto, 3.	Página de monitorización y operación

## Configuración de la operación de las pantallas

Item	Descripción	Página
Reload Interval (Intervalo de actualización)	Cada cuánto tiempo lee la página de operación la pantalla actual del NS (por defecto, cada 3 sg)	Página de operación
Delay after click (tiempo de espera después del clic)	Tiempo desde que el usuario hace clic sobre la página hasta que se lee la pantalla del NS (por defecto, 1 sg)	Página de operación
Disable Touch Panel (deshabilitar el panel táctil)	Configura si el terminal NS acepta la operación in situ mientras la página de operación esté activa	Página de operación

## Configuración del servidor

Item	Descripción	Página
Page Title (título de la página)	Configura el título de la página Web. Hasta 64 caracteres. Por defecto, NS Web Interface versión x	Todas las páginas
Initial Page (página inicial)	Configura la página a mostrar cuando se establece en la barra de direcciones http://dirección IP del NS/ o cuando la ventana de configuración se cierra	-
TCP Port	Especifica el puerto TCP que el interface Web utiliza. Se pueden utilizar los puertos 80, 8080 y entre 49152 y 65535. Por defecto, 80	Todas las pantallas

Para que los cambios tengan efecto, se deberán salvar o aplicar los mismos utilizando los botones de la parte inferior de la página.

Page Title:

Initial Page:  Monitor  Operatoin  Memory Card  Menu

TCP Port:

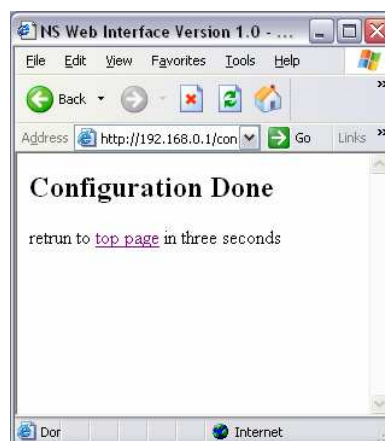
---

---

©Copyright OMRON Corporation 2008. All Rights Reserved.

Item	Descripción
Apply (Aplicar)	Aplica los cambios en el interface Web
Save (Guardar)	Aplica los cambios en el interface Web y los guarda en el terminal NS
Default (Por defecto)	Retoma las configuraciones por defecto
Reset (Reestablecer)	Cancela los cambios hechos hasta entonces y retoma las configuraciones previas

Cada vez que se pulsa el botón de Aplicar o Guardar, se muestra la siguiente ventana.



Tres segundos después, se mostrará de nuevo de forma automática la página inicial configurada.

**Nota:** cuando se pulsa sobre el botón de Aplicar, los cambios serán borrados si el terminal es reseteado o apagado. Para guardar los cambios de manera permanente, pulsar sobre Guardar.

## Conexión al Interface WEB a través de Internet

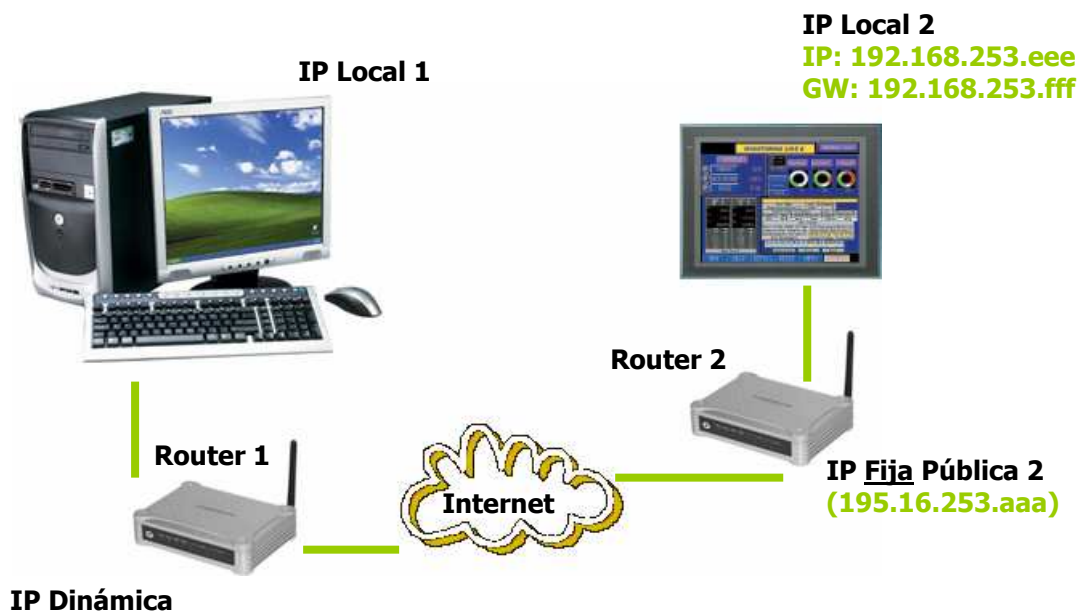
### Requisitos

Por un lado, es necesario conocer la dirección IP Pública del router conectado en el lado del terminal NS, ya sea porque se trate de una IP Pública Fija, o porque sea dinámica y el usuario disponga de algún método para saber cuál es dicha dirección en todo momento.

**Nota:** existen empresas que ofrecen un servicio en el cual asocian un nombre de dominio o subdominio a la dirección IP dinámica del router. Tan sólo es necesario que el router sea capaz de manejar este tipo de servicios para notificar cuándo se produce un cambio de la dirección IP (<http://www.dyndns.com/>)

Por otro lado es necesario direccionar en el router del lado del NS el puerto TCP (por defecto, 80) a la dirección IP del NS.

### Configuración



Para conectarse tan solo es necesario escribir en la barra de direcciones del navegador Web la dirección IP pública fija (o dinámica pero conocida) del lado del NS.

En el ejemplo de arriba:

