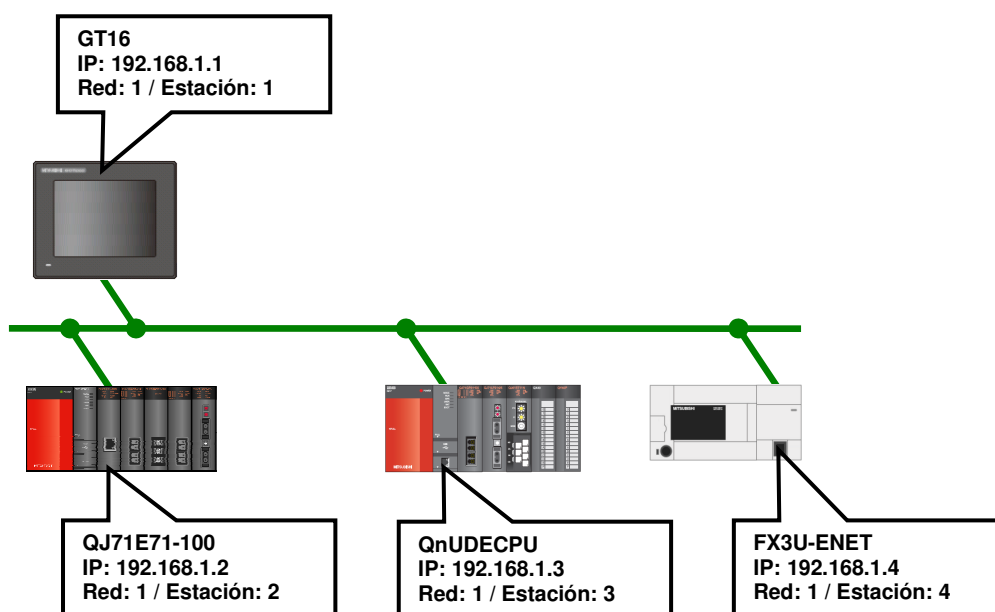


GT16 & QJ71E71-100 & QnUDECPU & FX3U-ENET.

Objetivo.

Esta nota técnica pretende proporcionar los pasos a seguir en la configuración de la comunicación vía ETHERNET de un terminal *GT16* con un *Q* vía *QJ71E71-100*, con un *QnUDECPU* vía conexión directa y con un *FX3U* vía *FX3U-ENET*.



Introducción.

Q y *FX3*

Los módulos *QJ71E71-100* y *FX3U-ENET* posibilitan la conexión de la CPU en la cual están instalados a una red de área local (LAN), permitiendo así las tareas de monitorización y control por parte de un terminal HMI.

QnUDECPU

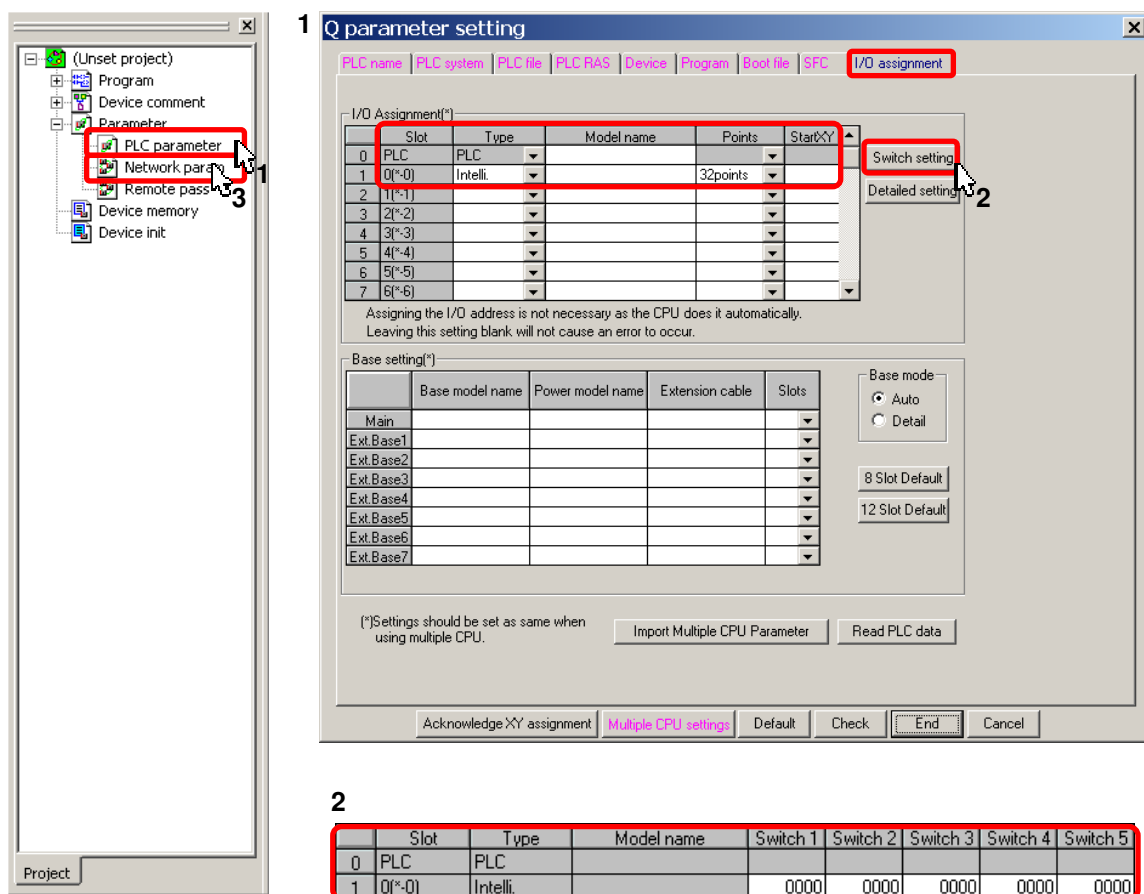
Las CPUs de la serie *QnUDE* incorporan de serie un puerto Ethernet que permite su integración en una red de área local (LAN), permitiendo así las tareas de monitorización y control por parte de un terminal HMI.

Se parte de la condición de que el lector tiene nociones de *GX Developer* y *GT Designer*.

CONFIGURANDO...

QJ71E71-100 (mediante *GX Developer*).

Para la configuración detallada, el modulo *QJ71E71-100* debe conectarse en el slot 0.



1 Q parameter setting

I/O Assignment(*)

Slot	Type	Model name	Points	Start:XY
0	PLC			
1	0(*-0)	Intelli.	32points	
2	1(*-1)			
3	2(*-2)			
4	3(*-3)			
5	4(*-4)			
6	5(*-5)			
7	6(*-6)			

Base setting(*)

	Base model name	Power model name	Extension cable	Slots
Main				
Ext.Base1				
Ext.Base2				
Ext.Base3				
Ext.Base4				
Ext.Base5				
Ext.Base6				
Ext.Base7				

(*)Settings should be set as same when using multiple CPU.

2

Slot	Type	Model name	Switch 1	Switch 2	Switch 3	Switch 4	Switch 5
0	PLC						
1	0(*-0)	Intelli.	0000	0000	0000	0000	0000

3 Network parameter

MELSECNET/Ethernet

MELSECNET / MINI

CC-Link

Cancel

4

Module 1	
Network type	Ethernet
Starting I/O No.	0000
Network No.	1
Total stations	
Group No.	0
Station No.	2
Mode	On line
	Operational settings
	Initial settings
	Open settings
	Router relay parameter
	Station No. <-> IP information
	FTP Parameters
	E-mail settings
	Interrupt settings

5

Ethernet operations

Communication data code

Binary code

ASCII code

Initial timing

Do not wait for OPEN (Communications impossible at STOP time)

Always wait for OPEN (Communication possible at STOP time)

IP address

Input format DEC

IP address 192 168 1 2

Send frame setting

Ethernet(V2.0)

IEEE802.3

Enable Write at RUN time

TCP Existence confirmation setting

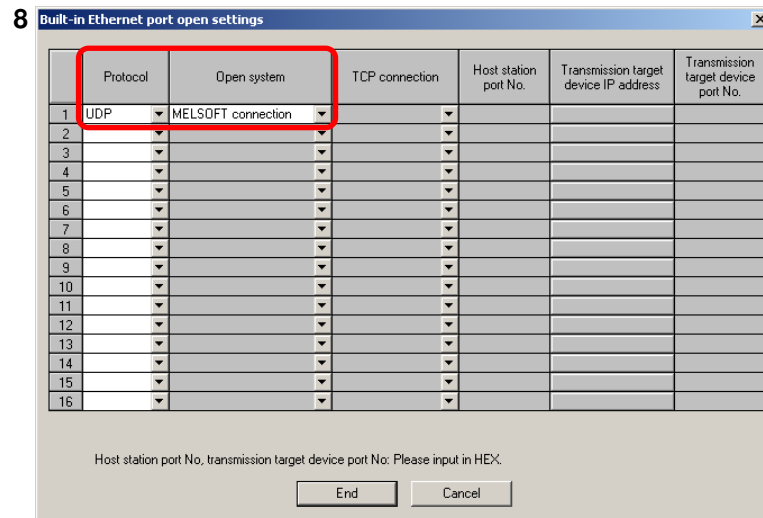
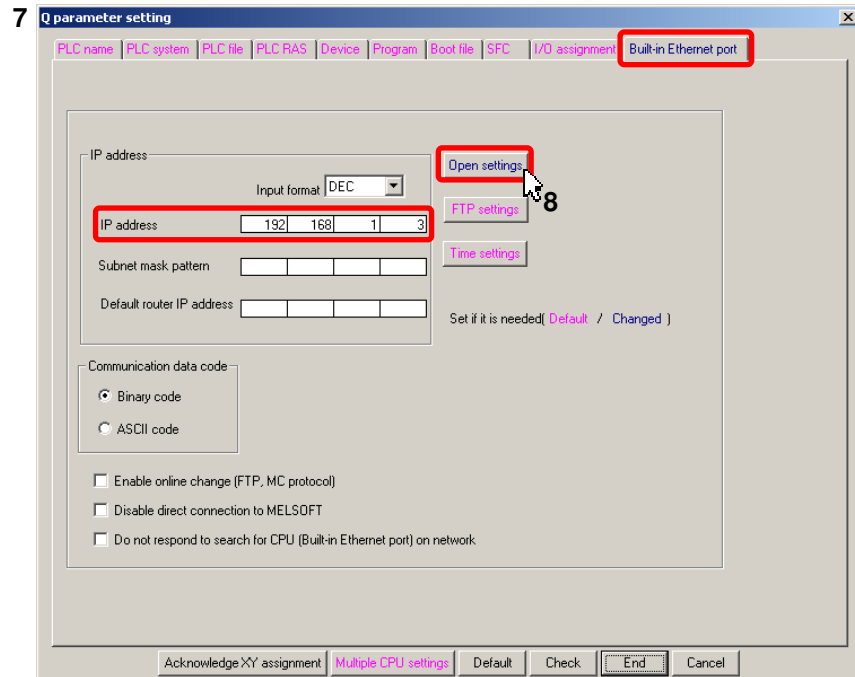
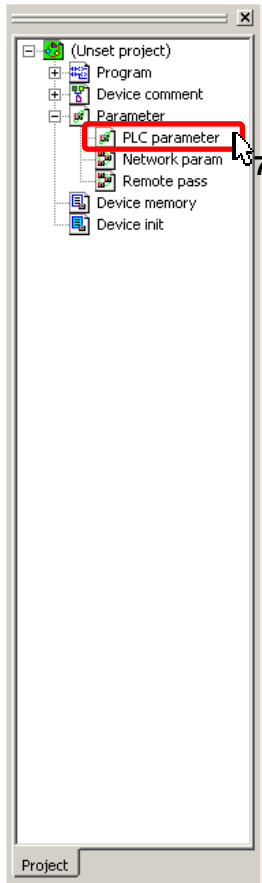
Use the KeepAlive

Use the Ping

End Cancel

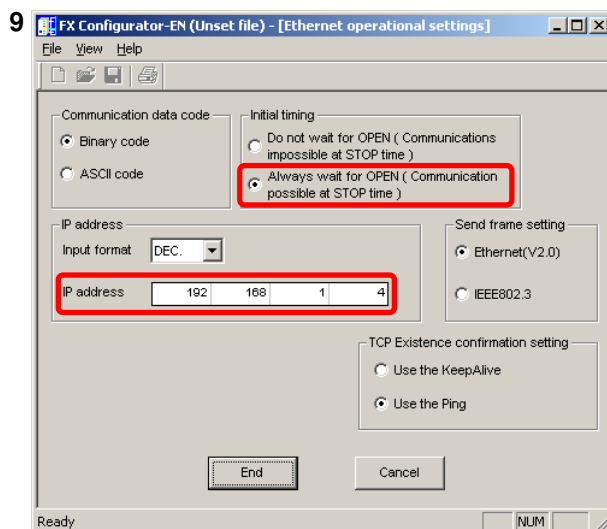
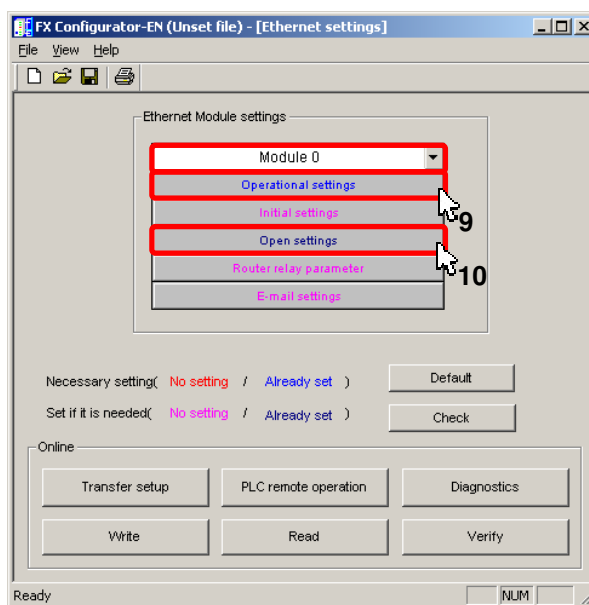
6

	Protocol	Open system	Fixed buffer	Fixed buffer communication procedure	Pairing open	Existence confirmation	Host station Port No.	Transmission target device IP address	Transmission target device Port No.
1	TCP	MELSOFT connection							
2									
3									
4									
5									
6									
7									
8									
9									
10									
11									
12									
13									
14									
15									
16									

QnUDECPU (mediante GX Developer).


FX3U-ENET (mediante FX Configurator-EN).

Para la configuración detallada, el modulo *FX3U-ENET* debe conectarse en la posición 0, esto es inmediatamente después de la CPU.

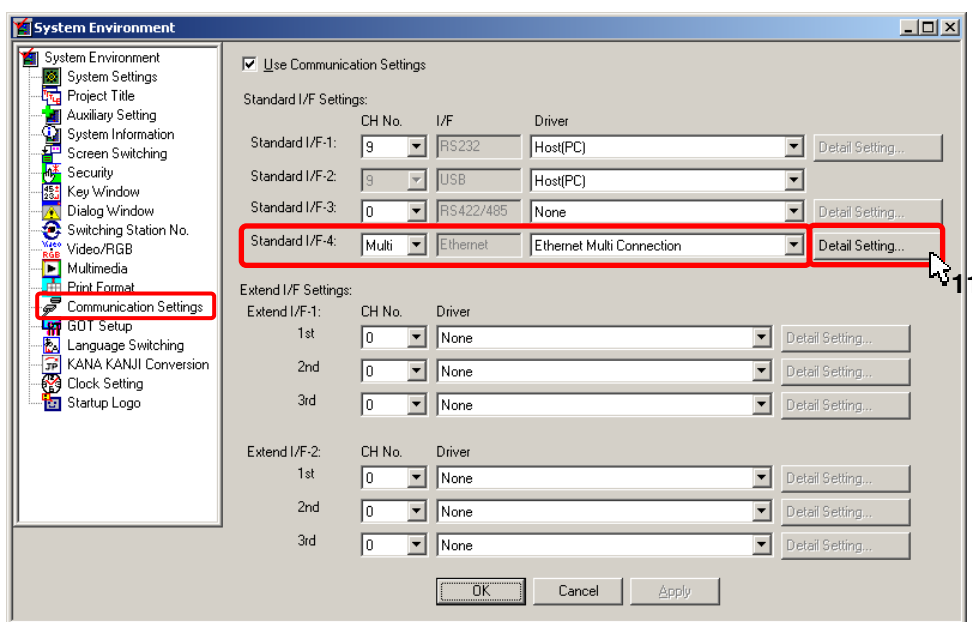
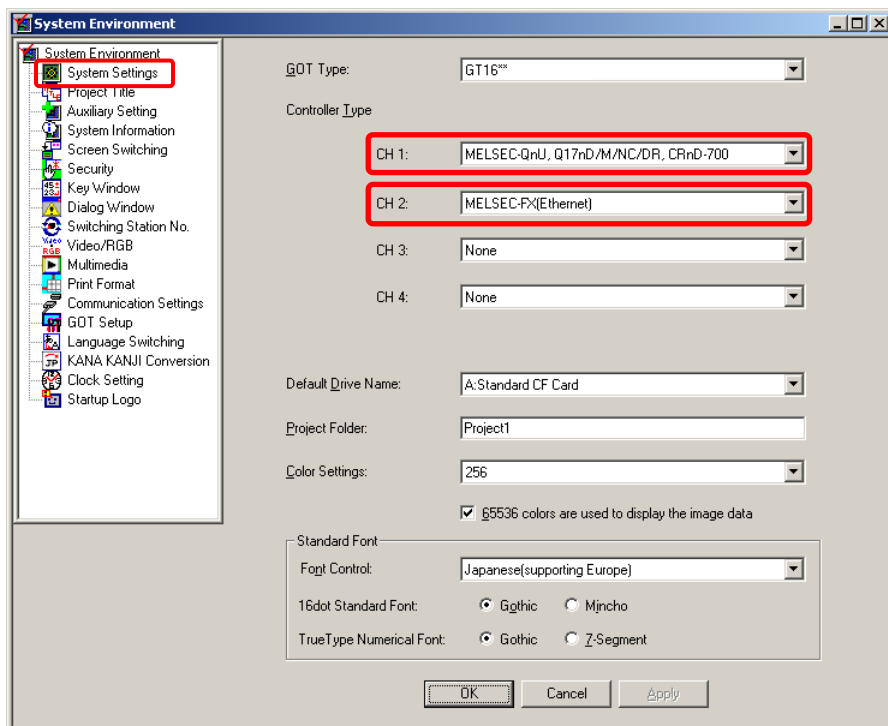


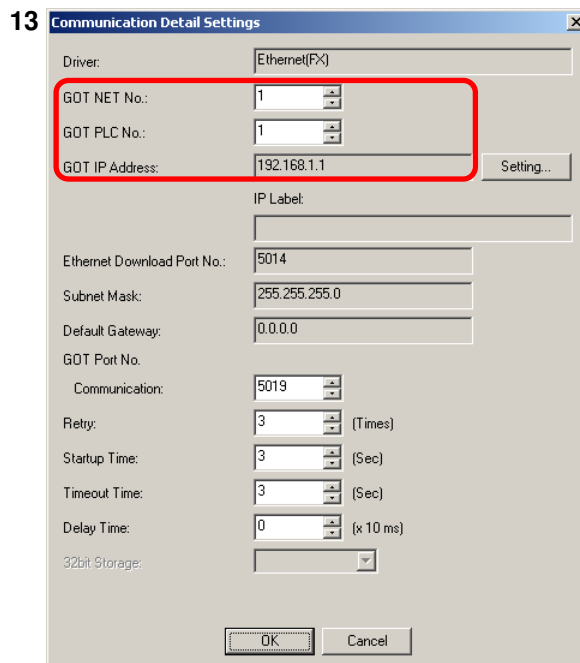
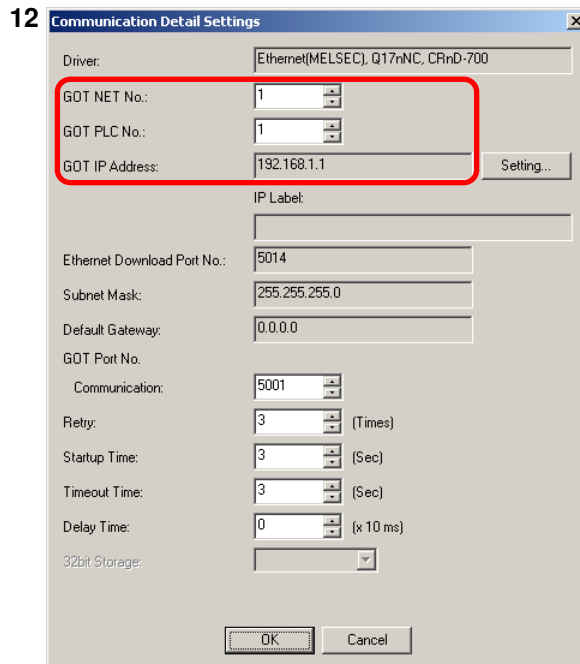
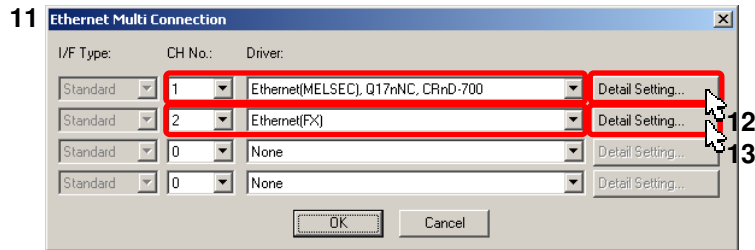
10

	Protocol	Open system	Fixed buffer	Fixed buffer communication procedure	Pairing open	Existence confirmation	Host station Port No. (DEC.)	Transmission target device IP address	Transmission target device Port No. (DEC.)
1	TCP	MELSOFT connection							
2									
3									
4									
5									
6									
7									
8									

OBSERVACIÓN: Resetear la alimentación de los equipos para la actualización de los cambios realizados en la configuración Ethernet.

GT16 (mediante GT Designer).

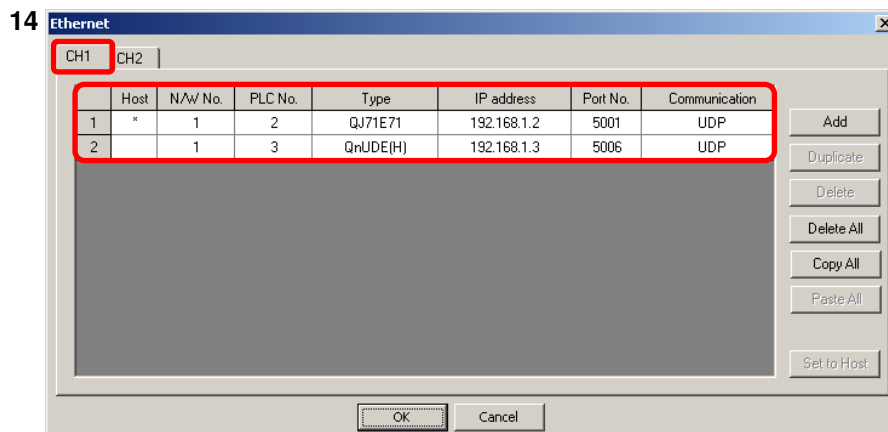
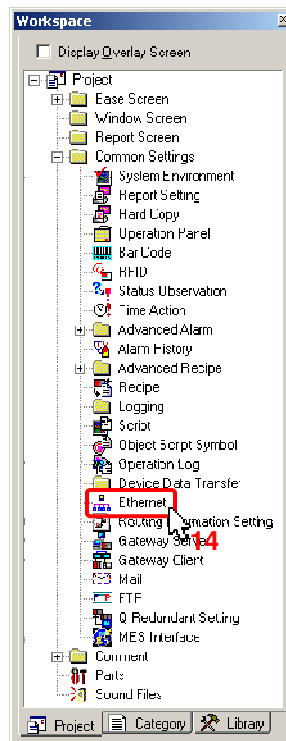


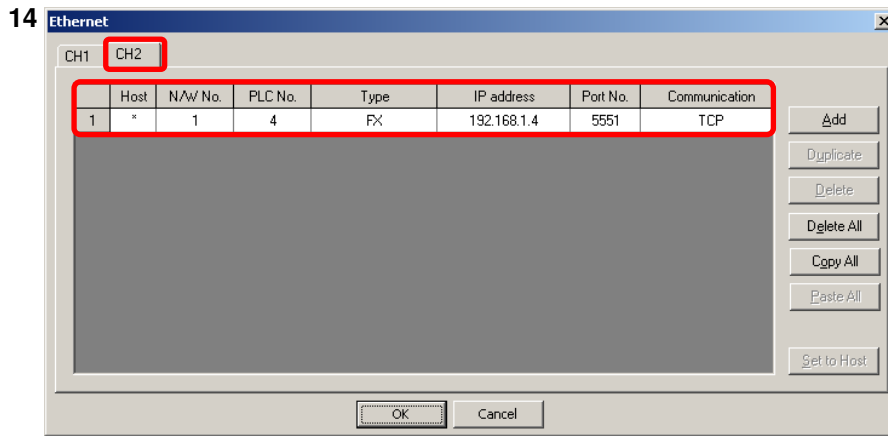


OBSERVACIÓN: Los drivers “Ethernet(MELSEC),Q17nNC,CRnD-700” y “Ethernet(FX)” deben estar instalados en el terminal.

Definir los equipos a controlar/monitorizar.

Declarar las estaciones del tipo *QJ71E71-100* y *QnUDECPU* en la opción CH1 y las estaciones del tipo *FX3U-ENET* en la opción CH2 (según lo especificado en la opción “System Settings”).



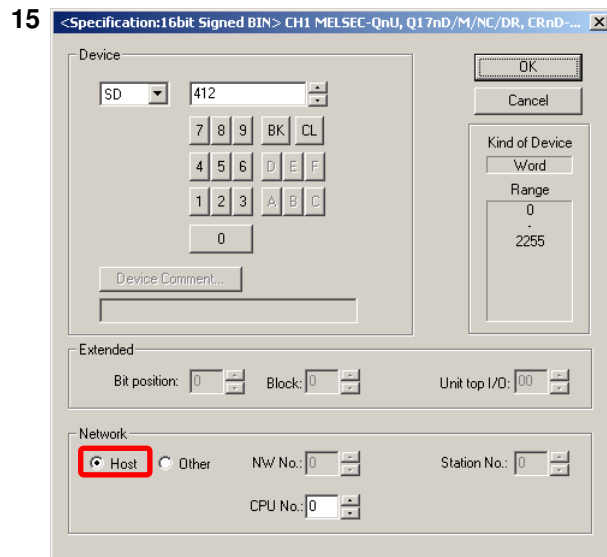
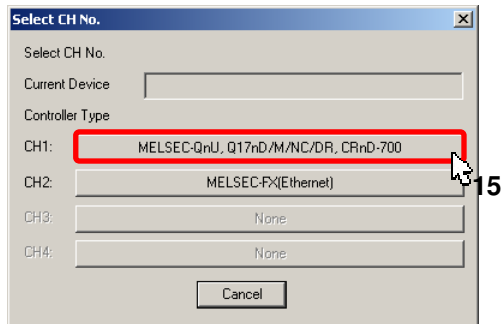


Se pretende que el terminal monitorice las siguientes áreas de memoria:

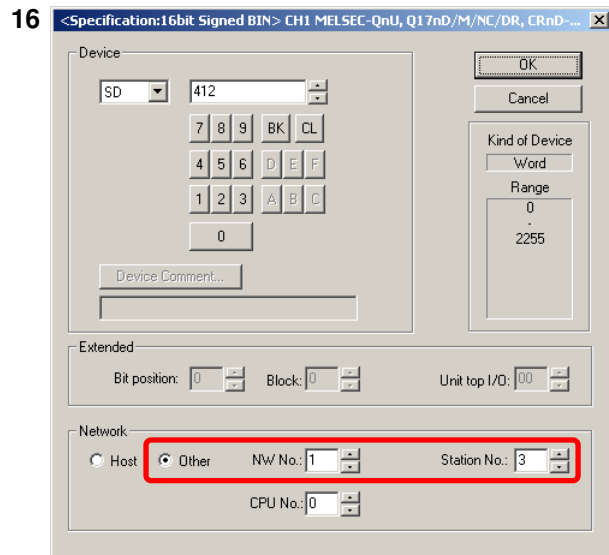
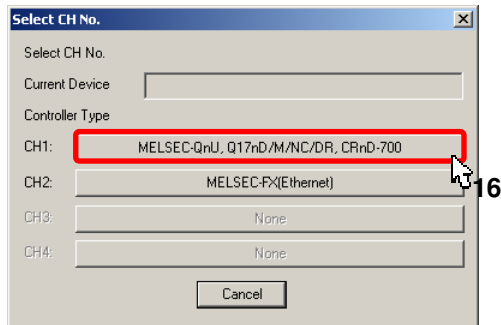
- *QJ71E71-100*: “1 second counter” (registro SD412).
- *QnUDECPU*: “1 second counter” (registro SD412).
- *FX3U-ENET*: segundero (registro D8013).

QJ71E71-100

Según lo especificado en la opción “Ethernet”, la estación *QJ71E71-100* es la estación Host del CH1.



QnUDECPU



FX3U-ENET

Según lo especificado en la opción "Ethernet", la estación *FX3U-ENET* es la estación Host del CH2.

